



TR

IT

ES

Quick Installation Guide

Network Video Recorder 1920x1080, H.264

PNR-5316

PNR-5308

PNR-5304

İçerik

İçerik.....	2
Güvenlik uyarıları.....	4
Firmware güncellemeleri.....	4
Tedarik kapsamı.....	4
Genel bakış.....	5
<i>Ön panel</i>	5
<i>Arka panel</i>	5
Genel bakış.....	7
<i>Yapılandırma asistanı</i>	7
<i>Kamera kaydı</i>	8
<i>Giriş</i>	9
Temel fonksiyonlar.....	9
<i>Canlı yayın modu</i>	9
<i>Video kaydı</i>	9
<i>Ses kaydı</i>	9
<i>Video kayıtlarının oynatılması</i>	9
WebGuard.....	10
<i>WebGuard'ın yapılandırılması</i>	10
iRAS programı.....	11
<i>Sistem gereksinimleri</i>	11
<i>Kurulum</i>	11

<i>Programın başlatılması</i>	11
<i>Giriş</i>	11
<i>Cihaz kaydı</i>	12
<i>Canlı video modu</i>	12
<i>Video kayıtlarının oynatılması</i>	13
RAS Mobile	13
Daha fazla bilgi.....	14

Güvenlik uyarıları

Lütfen ekteki güvenlik talimatlarını göz önünde bulundurun ve ilk kullanımdan önce bu kılavuzu dikkatlice okuyun.



Önemli hususlar, uyarı sembolleriyle işaretlenmiştir.

Firmware güncellemeleri

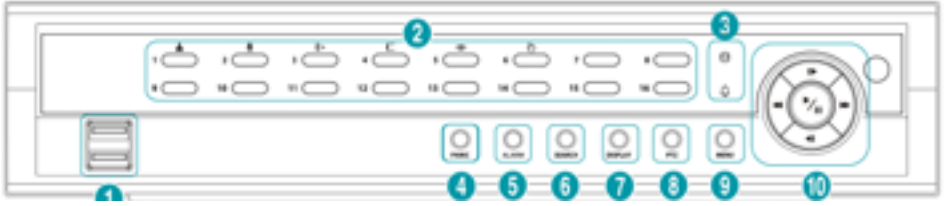
Cihazınızın en yeni fonksiyonlarından faydalanabilmek için, lütfen, firmware yazılımını sürekli güncel tutun. En güncel firmware sürümlerini, www.eneo-security.com adresindeki web sitemizde bulabilirsiniz. Firmware yazılımının güncel olup olmadığını, cihaz fonksiyonlarında herhangi bir arıza tespit etmeniz durumunda da kontrol edin.

Tedarik kapsamı

Ürün ambalajını açtıktan sonra, aşağıdaki aksesuarların mevcut olup olmadığını kontrol edin.

- PNR serisi ağ video kayıt cihazı
- Ağ kablosu / DC adaptörü (12V, 48V)
- Hızlı kılavuz
- Kullanım kılavuzu ve uzaktan erişim programı CD'si
- Optik USB fare
- IR uzaktan kumanda
- Sabit disklerin montajı için öngörülen montaj vidaları
- SATA2 kablo

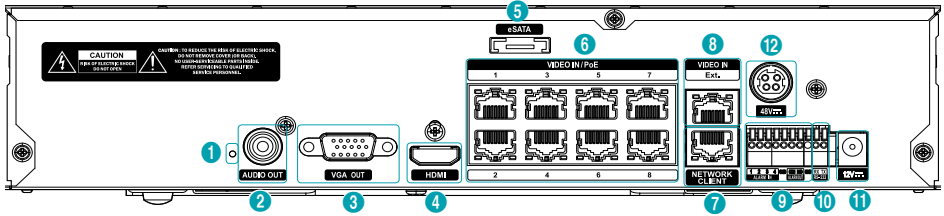
Ön panel



1	USB bağlantıları	2	Kamera-Tuşları	3	LED'ler	4	Acil durum kayıtTuşu
5	AlarmTuşu	6	Arama moduTuşu	7	EkranTuşu	8	PTZTuşu
9	MENÜ tuşu	10	Ok- ve Oynatma kontrolü-Tuşları				

✓ Ön panelde yer alan USB bağlantıları ile LED'ler hakkında daha fazla bilgi, kullanım kılavuzunda yer almaktadır.

Arka panel

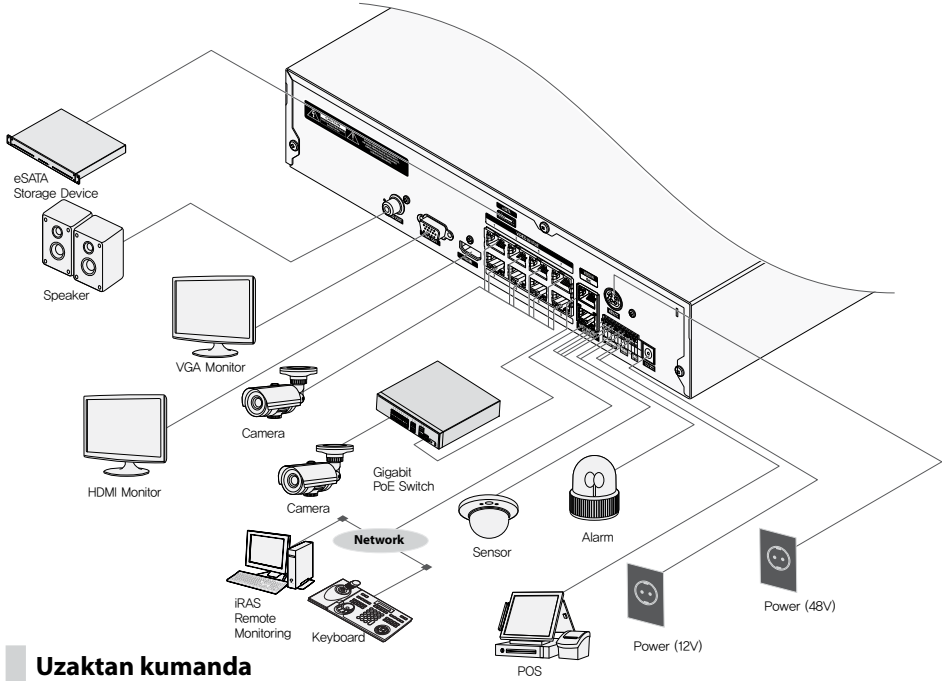


1	Fabrika ayarlarına döndürme tuşu	2	Ses çıkış portu	3	VGA çıkış portu	4	HDMI çıkış portu
5	eSATA bağlantısı,	6	Video girişi / PoE portları	7	Ağ portu	8	Video girişi / Ext. Port
9	Alarm bağlantı portu	10	RS-232 portu	11	Güç besleme girişi (12V)	12	Güç besleme girişi (48V)

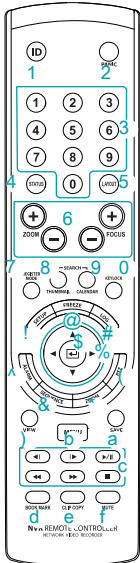


Daha fazla ayrıntı, kullanım kılavuzunda yer almaktadır.

Arka panel bağlantıları



Uzaktan kumanda



1	ID Tuşu	2	ACIL DURUM Tuşu
3	Kamera -Tuşları	4	DURUM Tuşu
5	SAYFA DÜZENİ Tuşu	6	PTZ -Kontrol tuşları
7	KAYIT MODU Tuşu	8	MİNYATÜR GÖRÜNTÜ Tuşu
9	TAKVİM Tuşu	0	TUŞ KİLİDİ Tuşu
!	SETUP Tuşu	@	GÖRÜNTÜ DONDURMA Tuşu
#	LOG Tuşu	\$	Girdi Tuşu
%	Ok -Tuşları	^	Alarm Tuşu
&	SEKAN S Tuşu	*	ZOOM Tuşu
(PTZ Tuşu)	GÖRÜNTÜ Tuşu
a	KAYDETME Tuşu	b	Menü Tuşu
c	Oynatma -Tuşları	d	YER İMİ Tuşu
e	KLİP KOPYALAMA Tuşu	f	SESSİZ Tuşu



Uzaktan kumandanın tuşlarıyla ilgili daha fazla bilgi, kullanım kılavuzunda yer almaktadır.

Yapılandırma asistanı



- Yapılandırma asistanı, sadece cihaz ilk kez açıldığında görüntülenir. Cihazı ilk kez açtıktan sonra yapılandırma asistanına ulaşabilmek için, canlı yayın menüsünü açın ve "asistan"ı seçin.
- Yapılandırma asistanı ile ilgili daha fazla bilgi, kullanım kılavuzunda yer almaktadır.

1 Sistem dilini seçin.



2 Yapılandırma asistanında istediğiniz seçeneği seçin ve **Devam** butonuna tıklayın. (Cihazı ilk kez açtığınızda görünmez)



Yapılandırma asistanı

• Yapılandırma asistanını başlatın

• Tarih/saat yapılandırma

Yeni tarih ve saat ayarlarınızı, devam tuşuna tıkladıktan sonra görüntülenir.



• Kayıt yönteminin yapılandırılması



• Video kayıt kalitesinin yapılandırılması

Kayıt kalitesi ne kadar yüksek olursa, o kadar fazla bellek yeri gereklidir.



• Yapılandırma asistanını sonlandırın

Ağ yapılandırma asistanı



Hızlı asistanı sonlandırdıktan sonra, **Ağı yapılandırmaya geç** seçeneğine tıklayabilir ve ağ asistanı yardımıyla ağı yapılandırabilirsiniz.

• Ağ yapılandırma asistanını başlatın

• İnternet bağlantısı



• LAN yapılandırma

Bir sonraki aşamaya geçilmeden önce, bu test yapılmalıdır.



- **FEN yapılandırma**

Cihaz adı alanına, FEN sunucusunda kayıtlı olan NVR adını girin ve sunucunun kullanılabilir olup olmadığını test etmek için, **Test et** seçeneğine tıklayın.



- **Ağ yapılandırma asistanını sonlandırın**

Kamera kaydı

Ağ yapılandırma asistanını sonlandırdıktan sonra, NVR'ye bağlı kameraları bulmak için „Scan“ tuşuna tıklayın. Aynı zamanda, kameraları, silip kaydedebilirsiniz de.



Cihaz tarama

Cihaz tarama ekranına geçmek için „Scan“ tuşuna tıklayın.

- ✓ Kameraların modelleri ve protokollerine bağlı olarak, üçüncü taraf kameralarının bazı fonksiyonları muhtemelen desteklenmiyor olabilir.



- **Protokol:** Kamera tarafından kullanılan (video enkoderi için), aramak istediğiniz protokolü seçin.

- ✓ Ağ cihazı, her ne kadar NVR tarafından desteklenen bir protokol kullanıyor olsa da, NVR'nin tarama ve kayıt işleminde cihazın kendisi görünmeyebilir. Hangi ağ cihazlarını ve modellerinin desteklendiğini öğrenmek için, lütfen yetkili satıcınızla irtibata geçin.

- **Mod:** Tarama modunu seçin.
 - 1 **Mac adresi:** Kameranın Mac adresinin son 6 rakamını gösterir.
 - 2 **Adres:** Kameranın aranan IP adresini gösterir.
 - 3 **Model:** Kameranın modelini gösterir.
 - 4 **İsim:** Kameranın adını gösterir.
 - 5 **Durum:** Kameranın „kayıtlı“ veya „kayıtsız“ şeklinde kayıt durumunu tespit eder.

Gelişmiş ayarlar:

Video girişi IP yapılandırması

Kamera ağa bağlı olması fakat taramayla bulunamıyor olması durumunda, bu yapılandırmayı kullanın. Bu yapılandırma ile, kameranın ağ ortamında bulunan NVR video giriş portunun ağ ayarını değiştirebilirsiniz. Bu yapılandırmayı kullanmadan önce, kameranın ağ ayarını kontrol edin.

- ✓ Bu ayarın, WAN ayarı ile uyumlu olmasını sağlayın. WAN ayarı ile ilgili daha geniş bilgi, kullanım kılavuzunda yer almaktadır.



- 1 Aramayı başlatmak için **Scan** seçeneğini seçin.
 - ✓ Hızlı asistanı sonlandırdıktan sonra, **Ağı yapılandırmaya geç** seçeneğine tıklayabilir ve ağ asistanı yardımıyla ağı yapılandırabilirsiniz.
- 2 Tarama listesinden bir kamera seçin ve daha sonra **Kamerayı ekle** seçeneğini seçin. Cihaz giriş penceresi görüntülenir.
- 3 Şimdi, seçtiğiniz kamera için bir **kullanıcı adı** ve bir **şifre girin**.



- **Tüm cihazlara uygula:** Birden fazla cihaz seçilmesi ve bu cihazların hepsinin aynı kullanıcı ID'si ve şifreye sahip olması durumunda, seçilen cihazların hepsinde aynı ID ve şifre uygulanır.

Giriş

NVR ayarlarının yapılandırılması ve NVR'nin arama ve diğer fonksiyonlarına erişilebilmesi için, yetkili bir kullanıcının giriş yapması gerekmektedir.

- 1 Canlı yayın modunda fareyle sağ tıklayın, **giriş** seçin ve uzaktan kumandanın **SETUP** tuşuna basın.



- 2 Bir kullanıcı seçin, şifreyi girin ve ardından **OK** butonuna basın.



- Yönetici hesabı için önceden belirlenmiş bir şifre bulunmamaktadır. Giriş yapmak için, **yönetici** seçeneğini seçin ve ardından, şifre girmeden **OK** butonuna basın.
- Yönetici hesabı için bir şifre belirlenmemesi, bir güvenlik riski oluşturur. Yönetici hesabınız için mümkün olduğunda kısa bir süre içinde bir şifre belirleyin. Uyarı mesajı, yönetici hesabınıza bir şifre belirleyinceye kadar görüntülenir.
- Fareyle **[...]** şifre giriş alanının yanında bulunan butona tıklayın. Şimdi, şifrenizi girebileceğiniz, sanal bir klavye görüntülenir.

- 3 Çıkmak için, farenin sağ tuşuna tıklayın ve **Çıkışı** seçin.

TR

Temel fonksiyonlar

Canlı yayın modu

Kamera kaydı sona erdikten sonra, sistem, canlı yayın moduna geçer.

Canlı yayın modunda NVR'nin ön panelinde yer alan **MENÜ** tuşuna basıldığında, ekranın sağ kenarında canlı yayın menüsü görüntülenir. **MENÜ** tuşuna tekrar basıldığında, menü kaybolur. Menü seçeneklerini gezinmek için, uzaktan kumandanın ok tuşlarını kullanabilirsiniz.

Video kaydı

Canlı video kaydı.

Nähre Informationen hierzu finden Sie in der Betriebsanleitung.

Acil durum kaydı

Canlı yayın veya **arama menüsündeki ! acil durum** kayıt simgesini seçin veya kayıtlı kameraların hepsinde acil durum kaydını başlatmak için, -NVR'nin ön panelindeki veya uzaktan kumandanın üzerindeki **ACİL DURUM** tuşuna basın.

Acil durum kaydını sonlandırmak için, yeniden acil durum kaydı **[!]** simgesini seçin veya **ACİL DURUM**-tuşuna basın. Acil durum kaydı **süresi** seçeneğinin **Kayıt yapılandırma > Genel** altında ayarlanmış olması durumunda, acil durum kaydı, ayarlanan süre sona erdikten sonra otomatik olarak durur.



- Acil durum kaydı, kullanıcı tarafından hazırlanan herhangi bir zaman planından bağımsız olarak başlar.
- **Kayıt yapılandırma – Genel** menüsünde yer alan acil durum kaydı video profili, tüm acil durum kaydı videolarına uygulanır.



- HDD, kapasitesine % 100 oranında ulaştıktan sonra ve kayıt modu da **başla dön** olarak ayarlı değil ise, acil durum kaydı başlamaz.

Ses kaydı

Kayıt yapılandırma - Genel altında, ses kaydı seçeneği etkinleştirilmiş ise, kamera, hem ses hem de görüntü kaydı yapar.



- Ses kaydı oluşturma konusu ile ilgili yürürlükteki kanunlar ve yönetmelikler hakkında bilgi alın.

Video kayıtlarının oynatılması

Video kayıtları, fare veya uzaktan kumandanın yardımıyla oynatılabilir.

Tüm kanalların oynatılması

- 1 Canlı yayın modunda **Menü**ye basın.
- 2 Arama simgesini **[>]** ve daha sonra **hızlandırılmış arama** veya **olay protokolü arama** seçeneğini seçin.
- 3 Seçilen aram modu başlatılır.

WebGuard

WebGuard, uzaktan bağlanmak suretiyle, Internet Explorer gibi normal bir tarayıcıda İnternet üzerinden video izlemenize olanak tanıyan bir programdır.

WebGuard'ın uygulanabilmesi için gerekli olan sistem gereksinimleri şunlardır:

	Tavsiye edilen özellikler
İşletim sistemi	İşletim sistemi: Microsoft® Windows® XP (Service Pack 3), Microsoft® Windows® Vista (Service Pack 1), Microsoft® Windows® 7 (Home Premium, Professional, Ultimate) veya Microsoft® Windows® 8 (Pro, Enterprise)
CPU	CPU: Intel Pentium IV 2.4GHz veya üzeri (Core 2 Duo E4600 tavsiye edilir)
RAM	1GB veya üzeri
VGA	128MB veya üzeri (1280x1024, 24bpp veya üzeri)
Internet Explorer	Sürüm 7.0 veya üzeri (32 Bit)

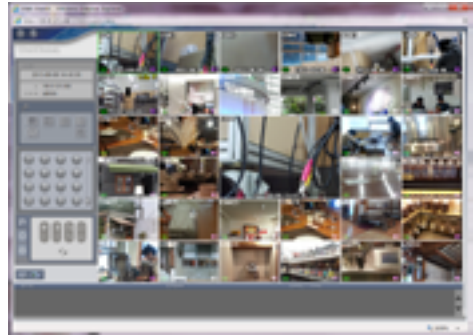
- WebGuard, sadece Microsoft İnternet Explorer çalışır; diğer tarayıcılarla ÇALIŞMAZ.
- WebGuard, Microsoft® Windows® 8 metro UI ile çalışmaz.

WebGuard'ın yapılandırılması

- 1 İnternet Explorer'ı açın ve adres çubuğuna aşağıdaki bilgileri girin.
 - <http://IP-Adresi:Port numarası> (Ağ > Genel altında yapılandırıldığı şekilde, NVR'nin IP adresi ve WebGuard port numarası (varsayılan değer: 12088))
 - Veya <http://FEN sunucu adresi/FEN adı> (FEN adı: FEN sunucusu üzerinde yapılandırılmış olan NVR adı)
 - Veya <http://www.dvronline.net> (giriş yaptıktan sonra, NVR'nin IP adresini veya FEN sunucusu üzerinde kayıtlı olan FEN adını girmeniz istenecektir)
- Bağlantı kurmak istediğiniz NVR'nin IP adresini ve WebGuard port numarasını öğrenmek için,ağ yöneticinize başvurun.

- 2 WebGuard giriş penceresi görüntülendiğinde, istenen mod olarak, **WEBWATCH** veya **WEBSEARCH** seçeneğini seçin. İsteddiğiniz moda girebilmek için ID ve şifrenizi girip, **LOGIN** butonuna tıklayın. <http://www.dvronline.net> üzerinden bağlanırsanız, NVR'nin IP adresini, cihaz adresi alanına girin.

Giriş penceresinde DVRNS kullan seçeneğini seçerek, IP adresi yerine, FEN sunucusunda kayıtlı olan NVR adını girebilirsiniz. Sizden, yapılandırma altında, FEN sunucusunun adresi ve port numarasını belirtmeniz istenecektir.



Sistem gereksinimleri

	Tavsiye edilen özellikler	Minimum
İşletim sistemi	Microsoft® Windows® 7 x86 (64bit) (Home Premium, Professional, Ultimate) Microsoft® Windows® 8 (pro, Enterprise)	Microsoft® Windows® XP Home SP3
CPU	Intel Core™ i5-2550 3.30GHz veya daha hızlı	Intel Core™ i2 Duo E7200 2.53GHz veya daha hızlı
RAM	2GB veya üzeri	1,5GB veya üzeri
VGA	ATI Radeon™ HD 3650 veya NVIDIA GeForce 8400GS veya daha iyisi (1280x1024, 32bpp veya daha iyisi), çok sayıda monitör	ATI Radeon™ HD 2400 veya NVIDIA GeForce FX5500 veya daha iyisi (1024x768, 24bpp veya daha iyisi)
HDD	6GB veya daha fazla boş yer	1GB veya daha fazla boş yer
LAN	Gigabit Ethernet veya daha hızlı	10/100 Mbps Ethernet veya daha hızlı

- iRAS programı, 32 bit işletim sistemlerinde çalışır. iRAS,
- Microsoft® Windows® Vista ve daha yeni 64 bit sistemlerde 32 bit uyumluluk modunda kurulur.

Kurulum

Yazılımı kurmadan önce, Windows **Başlat** Menüsüne tıklayın, denetim masasını açın **Güç Seçeneklerine** girin ve "**Ekranı kapat**" ile "**Bilgisayarı uyku moduna geçir**" seçeneklerini, "**Hiçbir Zaman**" olarak ayarlayın.

- 1 Lütfen bilgisayara kurulum CD'sini takın.
- 2 CD'de **Kurdosyasına** girin ve **setup.exe** dosyasını çalıştırın.

- **Microsoft® Windows® Vista** veya daha yeni işletim sistemlerinde, **kullanıcı hesabı yönetim penceresi görüntülenir. Şimdi "İzin Ver"e tıklayın** ve kurulumu devam ettirmek için, kurulum penceresindeki talimatları izleyin.

- 3 Kurulum penceresi görüntüldüğünde, "**Devam**"a tıklayın.
- 4 Programın kurulacağı yeri belirleyin ve "**Devam**"a tıklayın.
- 5 Kurulum onay penceresi görüntüldüğünde, "**Devam**"a tıklayın.



NET Framework ve Visual C++-Runtime kütüphaneleri otomatik olarak kurulur ve bu kurulum birkaç dakika sürebilir. Eğer NET Framework ve Visual C++-Runtime kütüphaneleri sistemde kurulu ise, bu adım otomatik olarak atlanır.

- 6 „Kurulum tamamlandı“ penceresi görüntüldüğünde, "**Kapat**"a tıklayın ve kurulumu bitirin.

Programın başlatılması

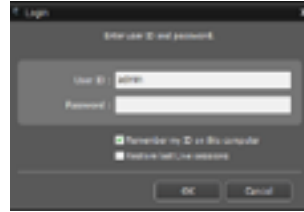
Yazılım kurulurken, bilgisayarınızın masaüstünde, **iRAS** ve **iRAS Run** kısayolları oluşturulur. iRAS'ı başlatmak için **iRAS** veya **iRAS Run kısayollarından birinin üzerine çift tıklayın. Ancak bu işlem için yönetici yetkilerine sahip olmanız gerekmektedir. iRAS sisteminize kabul edilebilir bir eSATA sabit disk veya bir SD kartının (SDHC) bağlı olması durumunda, iRAS Run'ı sistem yöneticisi olarak çalıştırmanızdır.**

Giriş

Program, standart olarak bir şifre ile korunmamaktadır. Yönetici hesabı için bir şifre belirlenmemesi, bir güvenlik riski oluşturur. Yönetici hesabınız için mümkün olduğunda kısa bir süre içinde bir şifre belirleyin.



Programı başlattıktan sonra giriş yapın. Kullanıcı ID'si ve şifrenizi girin.



- **ID'imi bu bilgisayarda hatırla:** Kullanılan kullanıcı ID'si kaydedilir.
- **En son canlı yayın oturumuna geri dön:** Güncel canlı yayın ekranında bir önceki canlı yayın oturumuna geri döner.

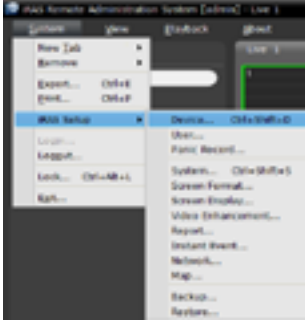


- Varsayılan şifresiz kullanıcı ID'si "admin"dir.
- Kullanıcı ID'si ve şifreyi, kullanıcı menüsünde değiştirebilirsiniz.

Cihaz kaydı

iRAS'ın fonksiyonlarını kullanabilmek için, ilk önce bir cihazı kaydettirmeli ve kaydettirdiğiniz cihazı bir cihaz grubuna eklemelisiniz.

- 1 Ekranın üst kenarında yer alan menüden, **Sistem > iRAS Kurulumu > Cihaz'ı** seçin.



- 2 **Lokasyon çubuğunda, Tüm cihazlar'a**, ve ardından,sağ taraftaki lokasyon listesi **+** çubuğu butonuna tıklayın. Açtıktan sonra ekranda **cihaz tarama**penceresi görüntülenir.



- 3 Tarama modunu seçtikten sonra, **Taramayı başlat** butonuna tıklayın;tarama sonuçları listede görüntülenir.
- 4 **Cihaz tarama** penceresinin alt kenarında yer alan **Cihaz ekle**'ye tıklayın.
- 5 Kullanıcı doğrulama penceresi görüntüldüğünde, her cihaz için ayarlanmış olan ID ve şifreyi girin ve uzaktan erişim için TAMAM butonunu tıklayın.



- 6 Lokasyon çubuğunda **bulunan, Cihaz grubu'na** tıklayınve alt taraftaki **+** işaretine tıklayın. **Cihaz ekleme**penceresi görüntülenir.



- **İsim:** Cihaz grubu için bir isim girin.
- **Lokasyon:** Cihaz grubu için bir lokasyon seçin. Cihaz listesinden bir cihaz seçtiğinizde, bu cihaz, sağ taraftaki **seçilen cihazlar listesine** eklenir. Cihaz grubunu kaydetmek için **TAMAM** butonuna tıklayın.

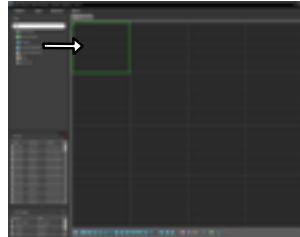
- 7 Cihazın, cihaz grubuna gerektiği gibi eklenmiş olduğundan emin olun. **Lokasyon** çubuğunun üzerinden **Cihaz grubu'na** tıklayınve Devam'a tıklayarak **Cihaz grubu'na** gidin. Kayıtlı bir cihaz grubunun üzerine tıkladığınızda, sağ tarafta, seçilen cihaz grubuna eklenen cihazların bir listesi görüntülenir.



Kayıtlı cihaz gruplarını değiştirmek için, bir cihaz grubunu seçin ve **lokasyon** çubuğunun alt kenarında bulunan simgesine tıklayın. **Cihaz grubu değiştirme**penceresi görüntülenir. Bu pencerede, seçilen cihaz grubunu değiştirebilirsiniz.

Canlı video modu

- 1 Lokasyon listesi vasıtasıyla, cihazın, cihaz grubuna eklenmiş olmasından emin olun.
- 2 Çubukta yer alan sekmelerden **Canlı** sekmesine tıklayın. **Lokasyon** listesinden, bağlantı kurmak istediğiniz lokasyonu seçin. Seçtiğiniz lokasyonu, fare ile canlı yayın ekranına sürükleyip bırakın. Seçilen lokasyonun canlı video yayını, ekranda görüntülenir.



Video kayıtlarının oynatılması

- 1 **Lokasyon listesi** vasıtasıyla, cihazın, cihaz grubuna eklenmiş olmasından emin olun.
- 2 Çubukta yer alan sekmelerden **Oynat** sekmesine tıklayın. **Lokasyon** listesinden, bağlantı kurmak

istediğiniz lokasyonu seçin. Şimdi, seçtiğiniz lokasyonu, fare ile oynatma ekranına sürükleyip bırakın. Seçtiğiniz lokasyonun kaydedilen videosu, ekranda görüntülenir.

RAS Mobile



Bu hizmet yüksek bir veri transferi gerektirdiğinden, bir WLAN bağlantısının kullanılması önerilir. 3G veya LTE gibi kablosuz İnternet bağlantıları, yüksek veri ücretleri ödemenize neden olabilir.

TR

Androis tabanlı cihazlar

- 1 Android cihazınızla, **Play Store'a**(Google Play) giriş yapın.
- 2 **Play Store'un** (Google Play) arama penceresine **RAS Mobile** yazıp aratın.
- 3 **RAS Mobile** programını kurun ve çalıştırın.
- 4 Mobil cihazınızın menü tuşuna bastığınızda, başlat menüsü açılır.
- 5 Cihazı, **uzak ana sistem ekle'ye** basarak ve cihaz bilgilerini (ağ kamera) girerek kaydedin.



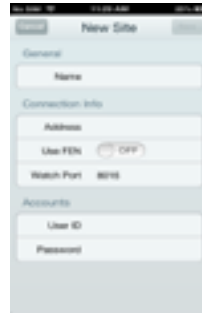
- **Genel:** RAS Mobile'de kullanılacak cihaza bir isim verin.
- **Bağlantı verileri**
 - **FEN kullan:** Kontrol kutusuna işaret koyun. Şayet cihazda FEN etkin değilse, kontrol kutusundaki işareti kaldırın. Cihazın ek bir FEN sunucusu kullanıyor olması durumunda, başlat menüsünde **Ayarlar'a** tıklayın ve FEN sunucusu bilgilerinizi girin. (Varsayılan sayfa: dvrnames.net, varsayılan port numarası: 10088). Daha fazla bilgi için, FEN sunucusu yöneticinizle irtibata geçin.
 - **Adres, izleme:** FEN kaydında kullanılan cihazın adını girin. FEN fonksiyonu cihazda etkin değilse, **FEN** kontrol kutusunun etkinliğini kaldırın ve cihazın IP adresini girin. Port numarası olarak,

varsayılan değer kullanılması önerilir.

- **Hesaplar:** Cihaza giriş yaparken kullandığınız kullanıcı ID'si ve şifreyi girin. (Varsayılan kullanıcı ID'si: **admin** olup, önceden ayarlanmış bir şifre mevcut değildir)

iOS tabanlı cihazlar

- 1 Cihazınızla **App Store'a** girin.
- 2 **App Stores'un** arama penceresine **RAS Mobile** yazıp aratın
- 3 **RAS Mobile** programını kurun ve çalıştırın.
- 4 + basarak ve cihaz bilgilerini girerek (NVR) cihazı kaydedin.



- **Genel:** **RAS Mobile** uygulamasının kullanılacağı cihaza bir isim verin.
- **Bağlantı bilgileri:** **FEN kullan seçeneğini AÇIK** konuma getirin ve FEN kaydında kullanılan cihazın ismini girin. FEN fonksiyonu cihazda etkin değilse, **FEN kullan seçeneğini KAPALI** konuma getirin ve cihazın IP adresini girin. Port numarası olarak, varsayılan değer kullanılması önerilir.
- **Hesaplar:** Cihaza giriş yaparken kullandığınız kullanıcı ID'si ve şifreyi girin.. (Varsayılan kullanıcı ID'si: **admin**, olup, önceden ayarlanmış bir şifre mevcut değildir).

Daha fazla bilgi

Kılavuzun tamamına ve dięer yazılım araçlarına, eneo internet sitesinden (www.eneo-security.com) veya bu ürünle beraber gönderilen CD'den erişilebilir.

Uyumlu video yönetim yazılımı çözümleriyle ilgili bilgilere, www.eneo-security.com adresinden ulaşabilirsiniz.

Contenuto

Contenuto	15
Note sulla sicurezza	17
Aggiornamenti del firmware	17
Parti fornite	17
Panoramica	18
<i>Pannello anteriore</i>	18
<i>Pannello posteriore</i>	18
Panoramica	20
<i>Configurazione guidata</i>	20
<i>Registrazione della telecamera</i>	21
<i>Accesso</i>	22
Funzioni di base	22
<i>Modalità Live</i>	22
<i>Registrazione di video</i>	22
<i>Registrazione audio</i>	22
<i>Riproduzione delle registrazioni video</i>	23
WebGuard	23
<i>Configurazione di WebGuard</i>	23
Programma iRAS	24
<i>Requisiti di sistema</i>	24
<i>Installazione</i>	24

<i>Avvio del programma</i>	24
<i>Accesso</i>	24
<i>Registrazione di un dispositivo</i>	25
<i>Modalità video Live</i>	25
<i>Riproduzione di video registrati</i>	26
RAS Mobile.....	26
Altre informazioni.....	27

Note sulla sicurezza

Prima di cominciare, prestare anche attenzione alle norme di sicurezza incluse e leggere attentamente e per intero le istruzioni della presente guida.



I punti importanti con i consigli sono contrassegnati con un simbolo di attenzione.

IT

Aggiornamenti del firmware

Verificare sempre di aver eseguito l'upgrade all'ultima versione del firmware disponibile sul sito web eneo all'indirizzo www.eneo-security.com per disporre delle ultime funzioni del prodotto.

Qualora si rilevassero problemi con il prodotto, per prima cosa controllare che gli upgrade del firmware siano installati, in quanto potrebbero già comprendere la soluzione del problema.

Parti fornite

Dopo aver disimballato il prodotto, controllare il contenuto per verificare che comprenda tutti gli accessori seguenti.

Contenuto:

Registratore serie PNR

Cavo di alimentazione / adattatore CC (12V, 48V)

Guida rapida

CD di programmazione da remoto e manuale operativo

Mouse USB ottico

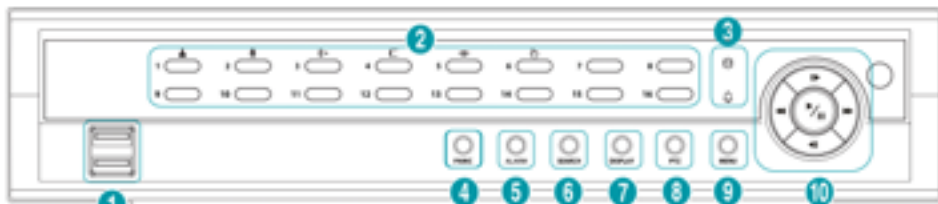
Telecomando IR

Viti di fissaggio per aggiungere hard disk

Cavi SATA2

Panoramica

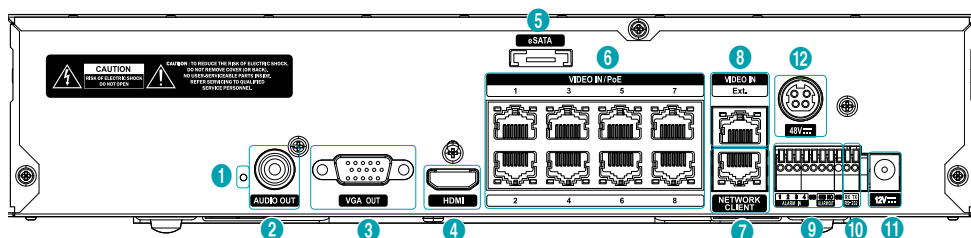
Pannello anteriore



1	Porte USB	2	Tasti telecamera	3	LED	4	Tasto di registrazione d'emergenza
5	Tasto di allarme	6	Tasto modalità di ricerca	7	Tasto Display	8	Tasto PTZ
9	Tasto menu	0	Tasti a freccia e controllo riproduzione				

Per maggiori dettagli sulle porte USB e sui LED del pannello anteriore consultare il manuale operativo.

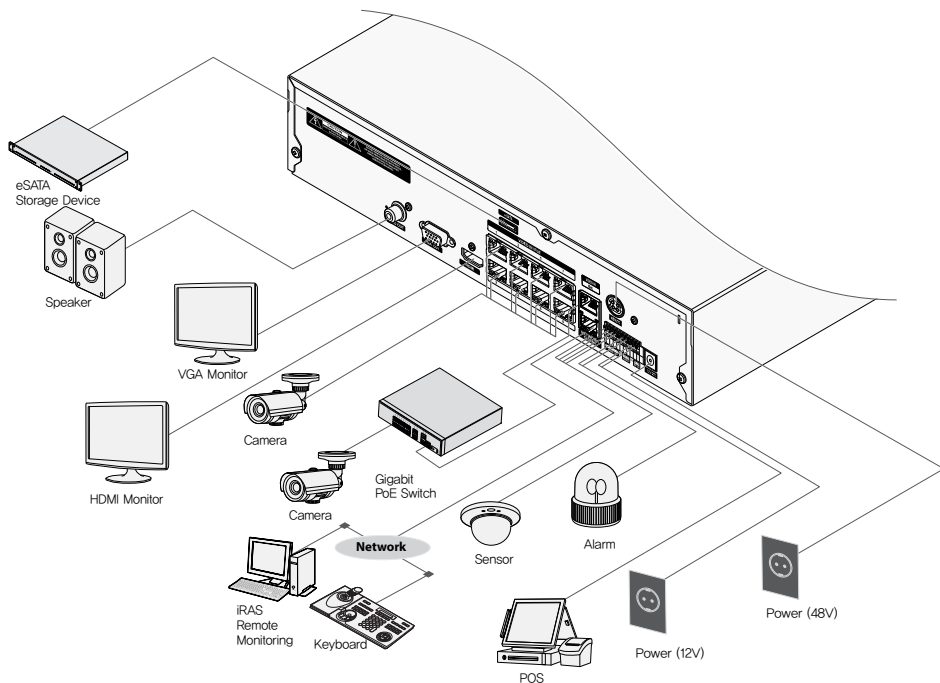
Pannello posteriore



1	Tasto reset default di fabbrica	2	Porta uscita audio	3	Porta uscita VGA	4	Porta uscita HDMI
5	Porta eSATA	6	Porte ingresso video / PoE	7	Porta di rete	8	Porta ingresso video / ext.
9	Porte di connessione allarme	0	Porta RS-232	!	Porta ingresso alimentazione 12V	@	Porta ingresso alimentazione 48V

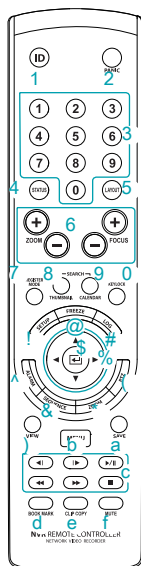
Per ulteriori dettagli sui collegamenti del pannello posteriore consultare il manuale operativo.

Collegamenti sul pannello posteriore



IT

Telecomando



1	Tasto ID	2	Tasto di emergenza
3	Tasti telecamera	4	Tasto di stato
5	Tasto Layout	6	Tasti di controllo PTZ
7	Tasto modalità di registrazione	8	Tasto miniatura
9	Tasto calendario	0	Tasto di blocco tasti
!	Tasto di configurazione	@	Tasto di blocco
#	Tasto registro	\$	Tasto di invio
%	Tasti freccia	^	Tasto di allarme
&	Tasto sequenza	*	Tasto zoom
(Tasto PTZ)	Tasto di visualizzazione
a	Tasto di salvataggio	b	Tasto Menu
c	Tasti di riproduzione	d	Tasto segnalibro
e	Tasto copia videoclip	f	Tasto di disattivazione audio

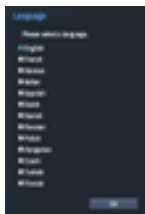


Per maggiori dettagli sui tasti del telecomando consultare il manuale operativo.

Configurazione guidata

- ✓ La configurazione guidata viene visualizzata soltanto durante l'avvio iniziale. Per utilizzarla in seguito, andare al menu "Live" e selezionare "Wizard" (Configurazione guidata).
- Per maggiori dettagli sulla configurazione guidata consultare il manuale operativo.

1 Selezionare una lingua.



2 Selezionare l'opzione desiderata per la configurazione guidata e fare clic su **Next (Avanti)**. (Questa schermata non viene visualizzata durante l'avvio iniziale.)



Configurazione guidata rapida

- **Avviare la configurazione guidata rapida**
- **Impostare la data/ora**

La data e l'ora impostate vengono applicate soltanto dopo aver fatto clic su **Next (Avanti)**.



- **Impostare il metodo di registrazione**



- **Impostare la qualità della registrazione video**

Una qualità di registrazione più alta richiede più spazio su disco.



- **Terminare la configurazione guidata rapida**

Configurazione guidata della rete

- ✓ Dopo aver chiuso la configurazione guidata rapida è possibile fare clic su **Go to Network Setup (Vai a configurazione di rete)** e impostare la rete con la configurazione guidata.

- **Avviare la configurazione guidata della rete**
- **Connessione a Internet**



- **Impostare la LAN**

Questo test deve essere eseguito prima di passare alla fase successiva.



- **Impostare FEN**

Inserire il nome dell'NVR registrato sul server FEN nel campo **Device Name (Nome dispositivo)** e fare clic su **Check (Controlla)** per verificare la disponibilità.



- **Terminare la configurazione guidata della rete**

Registrazione della telecamera

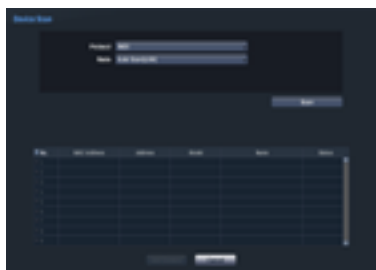
Al termine della configurazione guidata della rete, fare clic sul pulsante "Scan" (Cerca) per cercare le telecamere collegate all'NVR. È anche possibile eliminare e registrare telecamere.



Ricerca di dispositivi

Fare clic sul pulsante "Scan" (Cerca) nella schermata Device Scan (Ricerca dispositivi).

Alcune funzioni potrebbero non essere supportate dalle telecamere di terzi, in funzione del protocollo e del modello.



- **Protocol (Protocollo):** selezionare il protocollo utilizzato dalla telecamera (per l'encoder video) da cercare.



Anche se il dispositivo di rete utilizza un protocollo supportato dall'NVR, il dispositivo potrebbe non essere visibile alla ricerca e alla registrazione da parte dell'NVR. Per ulteriori informazioni sui modelli e i dispositivi di rete supportati contattare il rivenditore.

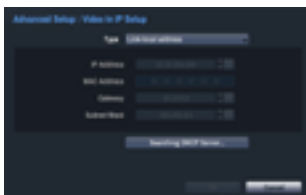
- **Mode (Modalità):** selezionare la modalità di ricerca.
- 1 **Mac Address (Indirizzo Mac):** mostra le ultime 6 cifre dell'indirizzo MAC della telecamera.
 - 2 **Address (Indirizzo):** indica l'indirizzo IP ricercato della telecamera.
 - 3 **Model (Modello):** indica il modello della telecamera.
 - 4 **Name (Nome):** indica il nome della telecamera.
 - 5 **Status (Stato):** identifica lo stato di registrazione della telecamera, "registered" (registrato) o "not registered" (non registrato).

Configurazione avanzata: configurazione IP ingresso video

Se la telecamera è collegata in rete, ma non individuata, utilizzare questa configurazione. Questa configurazione consente di modificare l'impostazione di rete della porta di ingresso video dell'NVR che è l'ambiente di rete della telecamera. Controllare l'impostazione di rete della telecamera prima di utilizzare questa configurazione.



Verificare che questa impostazione non sia in conflitto con l'impostazione WAN. Per maggiori informazioni sull'impostazione WAN consultare il manuale operativo.



- 1 Selezionare **Scan (Cerca)** per avviare la ricerca.
- Dopo aver chiuso la configurazione guidata rapida è possibile fare clic su **Go to Network Setup (Vai a configurazione di rete)** e impostare la rete con la configurazione guidata.
- 2 Selezionare una telecamera dall'elenco della ricerca, quindi selezionare **Add Camera (Aggiungi telecamera)**. Si apre la finestra di accesso al dispositivo.
 - 3 Inserire **User ID (ID utente)** e **Password** per la telecamera selezionata.



- **Apply to All Devices (Applica a tutti i dispositivi)**: per applicare lo stesso ID utente e la stessa password a tutti i dispositivi selezionati se si seleziona più di un dispositivo e i dispositivi selezionati hanno lo stesso ID utente e la stessa password.

Accesso

Per configurare le impostazioni dell'NVR e accedere alle funzioni di ricerca e altre funzioni sono necessari dati di accesso autorizzati.

- 1 In modalità Live, fare clic con il tasto destro del mouse e selezionare **Login (Accedi)** o premere il tasto **SETUP (Configurazione)** sul telecomando.



- 2 Selezionare un utente, inserire la password, quindi selezionare **OK**.
 - ✓ Non esiste una password predefinita per l'account amministratore. Per accedere, selezionare **admin**, quindi fare clic su **OK** senza inserire nessuna password.
 - Non lasciare l'account amministratore senza password in quanto ciò costituisce un rischio per la sicurezza. Assegnare una password il prima possibile. Finché non viene assegnata una password continuerà a essere visualizzato un messaggio d'avviso.
 - Fare clic con il mouse sul pulsante **...** accanto al campo della password. Appare una tastiera virtuale che consente di assegnare una password.
- 3 Per uscire, fare clic con il tasto destro del mouse e selezionare **Logout (Esci)**.

Funzioni di base

Modalità Live

Al termine della registrazione della telecamera, il sistema entra nella modalità Live.

In modalità Live, premere il tasto **MENU** sul pannello frontale dell'NVR per aprire il menu Live nel bordo destro dello schermo. Premere il tasto **MENU** ancora una volta per nascondere il menu. Utilizzare i tasti freccia del telecomando per selezionare le opzioni del menu.

Registrazione di video

Registra il video live.

Per maggiori informazioni consultare il manuale operativo.

Registrazione d'emergenza

Selezionare l'icona di registrazione d'emergenza del menu **Live** o **Ricerca** o premere il tasto **Panic (Emergenza)** sul pannello anteriore o sul telecomando per avviare la registrazione d'emergenza su tutte le telecamere registrate.

Per arrestare la registrazione d'emergenza, selezionare l'icona della registrazione d'emergenza oppure premere di nuovo il tasto **Panic (Emergenza)**. Se è stata configurata l'opzione **Panic Recording Duration**

(Durata registrazione d'emergenza) in **Record Setup (Configurazione registrazione) > General (Generale)**, la registrazione d'emergenza termina automaticamente alla fine della durata specificata.

- ✓ La registrazione d'emergenza viene eseguita indipendentemente dal programma di registrazione impostato dall'utente.
- Il profilo di registrazione d'emergenza di **Record Setup (Configurazione registrazione) - General (Generale)** si applica a tutti i video della registrazione d'emergenza.
- La registrazione d'emergenza non viene eseguita se la modalità di registrazione non è impostata su **Recycle (Ricicla)** e l'HDD ha raggiunto il 100% della capacità.

Registrazione audio

Se è stata abilitata l'opzione Record Audio (Registra audio) in **Record Setup (Configurazione registrazione) > General (Generale)**, la telecamera registrerà l'audio insieme al video.

- ✓ Verificare la legislazione e la normativa locale sulle registrazioni audio.

Riproduzione delle registrazioni video

È possibile riprodurre le registrazioni video utilizzando un mouse o il telecomando.

Riproduzione di tutti i canali

- 1 Premere il tasto **Menu** in modalità Live.
- 2 Selezionare l'icona della modalità di ricerca ►, quindi selezionare **Time-Lapse Search (Ricerca intervallo di registrazione)** o **Event Log Search (Ricerca registro eventi)**.
- 3 Viene avviata la modalità di ricerca selezionata.

WebGuard

WebGuard è un programma che consente di visualizzare e cercare video da remoto tramite Internet; è possibile accedervi da un normale browser web come Internet Explorer.

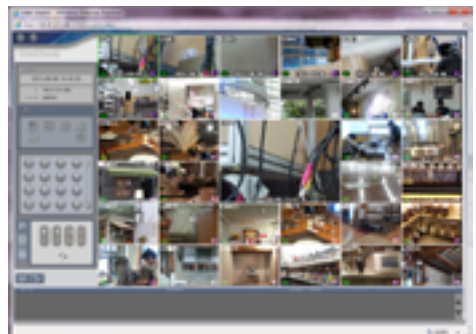
I requisiti di sistema per l'esecuzione di WebGuard sono i seguenti:

	Raccomandato
Sistema operativo	Microsoft® Windows® XP (Service Pack 3), Microsoft® Windows® Vista (Service Pack 1), Microsoft® Windows® 7 (Home Premium, Professional, Ultimate) oppure Microsoft® Windows® 8 (Pro, Enterprise)
CPU	Intel Pentium IV 2.4GHz o superiore (Core 2 Duo E4600 consigliato)
RAM	1 GB o superiore
VGA	128 MB o superiore (1280x1024, 24 bpp o superiore)
Internet Explorer	Ver. 7.0 o superiore (32 bit)

- ✓ WebGuard funziona soltanto con Microsoft Internet Explorer, NON è compatibile con gli altri browser.
- WebGuard non è compatibile con l'interfaccia metro di Microsoft® Windows® 8.

Configurazione di WebGuard

- 1 Avviare Internet Explorer e inserire i dati seguenti nella barra dell'indirizzo.
 - [http://indirizzo IP:numero di porta](http://indirizzo IP:numero di porta (indirizzo IP del sistema NVR e numero di porta WebGuard configurata in Network (Rete) > General (Generale) - valore predefinito: 12088)) (indirizzo IP del sistema NVR e numero di porta WebGuard configurata in Network (Rete) > General (Generale) - valore predefinito: 12088)
 - Oppure <http://indirizzo server FEN/nome FEN> (nome FEN: nome dell'NVR configurato sul server FEN)
 - Oppure <http://www.dvronline.net> (all'accesso verrà richiesto di inserire l'indirizzo IP dell'NVR o il nome FEN registrato sul server FEN)
- ✓ Per conoscere l'indirizzo IP dell'NVR a cui collegarsi e il numero di porta di WebGuard contattare l'amministratore della rete.
- 2 Quando viene richiesto nella finestra di accesso di WebGuard, selezionare **WEBWATCH** o **WEBSEARCH** come modalità desiderata. Inserire l'ID e la password e fare clic su **LOGIN (ACCEDI)** per accedere nella modalità selezionata. Se il collegamento viene effettuato inserendo <http://www.dvronline.net>, inserire l'indirizzo IP dell'NVR nel campo Device Address (Indirizzo dispositivo).
 Selezionando l'opzione Use DVRNS (Usa DVRNS) nella finestra di accesso è possibile inserire il nome dell'NVR registrato nel server FEN anziché l'indirizzo IP. Verrà richiesto di inserire l'indirizzo del server FEN e il numero di porta sotto Setup (Configurazione).



Programma iRAS

Requisiti di sistema

	Raccomandato	Minimo
Sistema operativo	Microsoft® Windows® 7 x86 (64 bit) (Home Premium, Professional, Ultimate) Microsoft® Windows® 8 (pro, Enterprise)	Microsoft® Windows® XP Home SP3
CPU	Intel Core™ i5-2550 3.30 GHz o superiore	Intel Core™ i3-2330 2.93 GHz o superiore
RAM	2 GB o superiore	1,5 GB o superiore
VGA	ATI Radeon™ HD 3650 o NVIDIA GeForce 8400GS o superiore (1280x1024, 32 bpp o superiore), vari monitor	ATI Radeon™ HD 2400 o NVIDIA GeForce FX5500 o superiore (1024x768, 24 bpp o superiore)
HDD	Almeno 6 GB di spazio disponibile su disco	Almeno 1 GB di spazio disponibile
LAN	Gigabit Ethernet o superiore	Ethernet 10/100 Mbps o superiore



- Il programma iRAS viene eseguito su sistema operativo a 32 bit.
- Sulle versioni a 64 bit di Microsoft® Windows® Vista o superiori, iRAS viene installato ed eseguito nella modalità di compatibilità 32 bit.

Installazione

Prima di installare il software, fare clic sul menu **Start** di Windows, aprire il Pannello di controllo, fare clic su **Risparmio energia** e impostare le opzioni **Spegni il monitor** e **Disattiva i dischi rigidi** su **Mai**.

- 1 Inserire il CD di installazione del software nel PC.
- 2 Individuare la cartella **Setup (Installazione)** nel CD ed eseguire **setup.exe**.



Su **Microsoft® Windows® Vista** può apparire la finestra **Controllo dell'account utente**. Fare clic su **Consenti** e seguire le istruzioni nella finestra di installazione per procedere con l'installazione.

- 3 Quando compare la finestra di installazione, fare clic su **Avanti**.
- 4 Selezionare il percorso in cui installare il programma e fare clic su **Avanti**.
- 5 Quando viene visualizzata la finestra di conferma dell'installazione, fare clic su **Avanti**.



Le librerie di NET Framework e Visual C++ Runtime verranno installate automaticamente; l'operazione potrebbe richiedere alcuni minuti. Se le librerie di NET Framework e Visual C++ Runtime sono già installate nel sistema, questo passo viene automaticamente saltato.

- 6 Quando viene visualizzata la finestra Installazione completata, fare clic su **Chiudi** per terminare l'installazione.

Avvio del programma

Con l'installazione del software iRAS vengono create sul desktop le icone di collegamento **iRAS** e **iRAS Run as administrator (Esegui iRAS come amministratore)**. Eseguire il software iRAS facendo doppio clic sull'icona **iRAS** oppure **iRAS Run as administrator (Esegui iRAS come amministratore)**. Se al sistema iRAS è collegata una scheda di memoria rimovibile eSATA HDD o SD (SDHC) è necessario fare doppio clic su **iRAS Run as administrator (Esegui iRAS come amministratore)**.

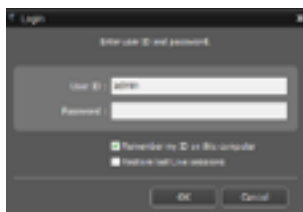
Accesso

Per questo programma non è impostata una password predefinita. Non lasciare l'account amministratore senza password in quanto ciò costituisce un rischio per la sicurezza. Assegnare una password il prima possibile.



Quando il programma è in esecuzione è necessario effettuare l'accesso.

Inserire l'ID utente e la password.



- **Remember my ID on this computer (Ricorda il mio ID su questo computer)**: salva l'ID utilizzato per l'accesso.
- **Restore last Live sessions (Ripristina le ultime sessioni Live)**: ripristina la sessione Live precedente sul pannello Live corrente.

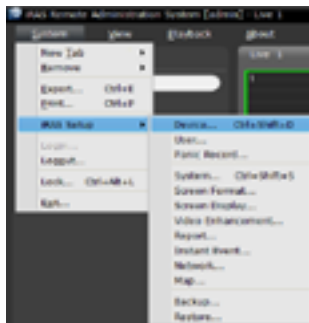


- L'ID utente predefinito è "admin" senza password.
- È possibile cambiare l'ID utente e la password nel menu User (Utente).

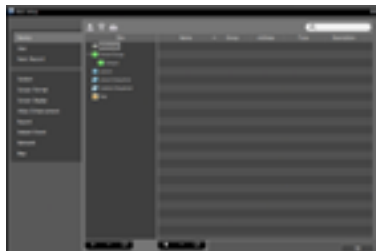
Registrazione di un dispositivo

Per utilizzare le funzioni fornite da iRAS occorre prima registrare un dispositivo e aggiungerlo al gruppo di dispositivi.

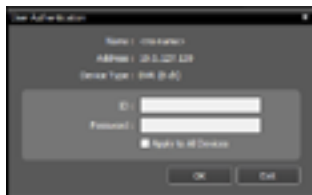
- 1 Selezionare **System (Sistema) > iRAS Setup (Configurazione di iRAS) > Device (Dispositivo)** nel menu nella parte superiore della schermata.



- 2 Nel pannello **Site (Ubicazione)**, fare clic su **All Devices (Tutti i dispositivi)**, quindi fare clic sul pulsante **+** al fondo del pannello delle ubicazioni a destra. Sullo schermo viene visualizzata la finestra **Device Scan (Ricerca di dispositivi)**.



- 3 Dopo aver selezionato una modalità di ricerca, fare clic sul pulsante **Start Scan (Avvia ricerca)**; nell'elenco vengono visualizzati i risultati della ricerca.
- 4 Fare clic su **Add Devices (Aggiungi dispositivi)** nella parte inferiore della finestra **Device Scan (Ricerca di dispositivi)**.
- 5 Quando viene visualizzata la finestra di autenticazione dell'utente, inserire l'ID utente e la password impostati su ogni dispositivo, quindi selezionare OK per l'accesso remoto.



- 6 Fare clic su **Device Group (Gruppo dispositivi)** nel pannello **Sites (Ubicazioni)** e fare clic su **+** in basso. **Si apre la finestra Add Device Group (Aggiungi gruppo dispositivi)**.



- **Name (Nome):** inserire un nome per il gruppo di dispositivi.
- **Location (Posizione):** selezionare una posizione per il gruppo di dispositivi.

Quando si seleziona un dispositivo dall'elenco a sinistra, questo viene aggiunto al riquadro **Selected Device List (Elenco dispositivi selezionati)** a destra. Fare clic su **OK** per registrare il gruppo di dispositivi.

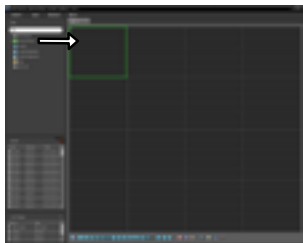
- 7 Verificare che il dispositivo sia stato aggiunto correttamente al gruppo di dispositivi. Fare clic su **Device Group (Gruppo dispositivi)** nel pannello **Sites (Ubicazioni)** e fare clic accanto a **Device Group (Gruppo dispositivi)**. Facendo clic su un gruppo di dispositivi registrati viene visualizzato a destra un elenco dei dispositivi aggiunti al gruppo di dispositivi selezionato.



Per modificare un gruppo di dispositivi registrati, selezionare il gruppo e fare clic su in fondo al pannello **Sites (Ubicazioni)**. **Si apre la finestra Modify Device Group (Modifica gruppo di dispositivi)**. Da questa finestra è possibile modificare il gruppo di dispositivi selezionato.

Modalità video Live

- 1 Verificare nell'elenco delle ubicazioni che il dispositivo sia stato aggiunto al gruppo di dispositivi.
- 2 Nelle schede del pannello, fare clic sulla scheda **Live**. Nell'elenco **Site (Ubicazione)**, selezionare una zona alla quale collegarsi. Quindi trascinare con il mouse l'ubicazione selezionata sulla schermata Live. Il video live dell'ubicazione selezionata viene visualizzato sullo schermo.



Riproduzione di video registrati

- 1 Nell'elenco **Site (Ubicazione)**, verificare che il dispositivo sia stato aggiunto al gruppo di dispositivi.
- 2 Nelle schede del pannello, fare clic sulla scheda **Play (Riproduci)**. Nell'elenco **Site (Ubicazione)**, selezionare un'ubicazione alla quale collegarsi. Quindi trascinare con il mouse l'ubicazione selezionata sulla schermata di riproduzione. Il video registrato dell'ubicazione selezionata viene visualizzato sullo schermo.

RAS Mobile



Questo servizio richiede un grande traffico di dati; si consiglia di utilizzare una connessione Wi-Fi. Se si utilizza una connessione a Internet wireless (3G, LTE) si potrebbe verificare un'eccessiva quantità di dati.

Dispositivo con sistema operativo

Android

- 1 Aprire **Play Store**(Google Play) sul dispositivo Android.
- 2 **Nel Play Store** (Google Play), inserire **RAS Mobile** nel campo di ricerca.
- 3 Installare il programma **RAS Mobile** e aprirlo.
- 4 Quando si preme il tasto Menu sul dispositivo mobile si apre il menu di avvio.
- 5 Registrare il dispositivo premendo **Add Remote Host (Aggiungi host remoto)** e inserendo le informazioni sul dispositivo (telecamera di rete).



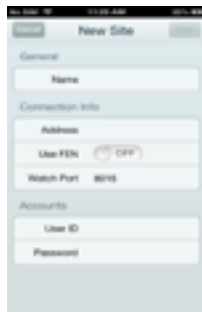
- **General (Generale):** inserire un nome per il dispositivo da utilizzare in RAS Mobile.
- **Connection Info (Informazioni collegamento)**
 - **Use FEN (Usa FEN):** selezionare la casella di controllo. Deselezionare la casella di controllo se FEN non è attivato sul dispositivo. Se il dispositivo utilizza un server FEN aggiuntivo, premere **Settings (Impostazioni)** nel menu di avvio e inserire i dati

del server FEN. (ubicazione predefinita: dvrnames.net, numero porta predefinita: 10088). Per maggiori dettagli contattare l'amministratore del server FEN.

- **Address (Indirizzo), Watch Port (Porta osservazione):** inserire il nome del dispositivo utilizzato per registrare il dispositivo in FEN. Se la funzione FEN non è abilitata sul dispositivo, deselezionare la casella di controllo **FEN** e inserire l'indirizzo IP del dispositivo. Per il numero di porta si consiglia di utilizzare il valore predefinito.
- **Accounts (Account):** inserire l'ID utente e la password utilizzati per accedere al dispositivo. (Valore predefinito dell'ID utente: **admin**, nessuna password predefinita)

Dispositivo con iOS

- 1 Aprire l'**App Store** sul dispositivo.
- 2 Inserire **RAS Mobile** nel campo di ricerca dell'**App Store**.
- 3 Installare il programma **RAS Mobile** e aprirlo.
- 4 Registrare il dispositivo premendo il pulsante + e inserendo i dati del dispositivo (NVR).



- **General (Generale):** inserire un nome per il dispositivo da utilizzare nell'app **RAS Mobile**.
- **Connection Info (Informazioni collegamento):** impostare **Use FEN (Usa FEN)** su **ON** e inserire il nome del dispositivo utilizzato per registrare il dispositivo in FEN. Se la funzione FEN non è abilitata sul dispositivo, impostare **Use FEN (Usa FEN)** su **OFF** e inserire l'indirizzo IP del dispositivo. Per il numero di porta si consiglia di utilizzare il valore predefinito.
- **Accounts (Account):** inserire l'ID utente e la password utilizzati per accedere al dispositivo. (Valore predefinito dell'ID utente: **admin**, nessuna password predefinita).

Altre informazioni

Il Manuale utente e altri strumenti software sono disponibili sul sito web eneo all'indirizzo www.eneo-security.com oppure sul CD fornito.

Per informazioni sulle soluzioni software di video management consultare il sito www.eneo-security.com.

Contenido

Notas sobre seguridad.....	30
Actualizaciones de firmware.....	30
Piezas suministradas.....	30
Información general.....	31
<i>Panel frontal</i>	31
<i>Panel posterior</i>	31
Información general.....	33
<i>Asistente de configuración (Wizard)</i>	33
<i>Registro de la cámara</i>	34
<i>Login</i>	35
Características básicas.....	35
<i>Modo Live</i>	35
<i>Grabación de vídeo</i>	35
<i>Grabación de audio</i>	35
<i>Reproducción de vídeo de grabación</i>	35
WebGuard.....	36
<i>Configuración de WebGuard</i>	36
Programa iRAS.....	37
<i>Requisitos del sistema</i>	37
<i>Instalación</i>	37
<i>Iniciar el programa</i>	37

<i>Login</i>	37
<i>Registro de dispositivos</i>	38
<i>Modo de vídeo en vivo</i>	38
<i>Reproducción de vídeo grabado</i>	39
RAS Mobile	39
Más información.....	40

Notas sobre seguridad

Preste atención también a las instrucciones de seguridad adjuntas y lea atentamente todo este manual de instrucciones antes de poner en funcionamiento el dispositivo por primera vez



Las advertencias más importantes aparecen marcadas con un símbolo de precaución.

Actualizaciones de firmware

Asegúrese tener siempre la última versión de firmware disponible en el sitio web de eneo: www.eneo-security.com para obtener las últimas funcionalidades de su producto.

Si tiene algún problema con el producto, por favor asegúrese de comprobar en primer lugar una posible actualización de firmware, ya que podría incluir la solución a su problema.

Piezas suministradas

Al desempaquetar el producto, compruebe el contenido para asegurar que los siguientes accesorios estén incluidos.

Artículos:

Grabador de la serie PNR

Adaptador CC (12V, 48V) y cable de corriente

Guía rápida

Manual de operación y CD con programa de control remoto

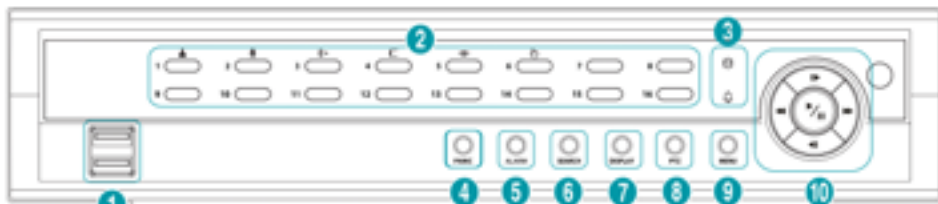
Ratón óptico USB

Control remoto IR

Tornillos de montaje para añadir unidades de disco duro

Cables SATA2

Panel frontal

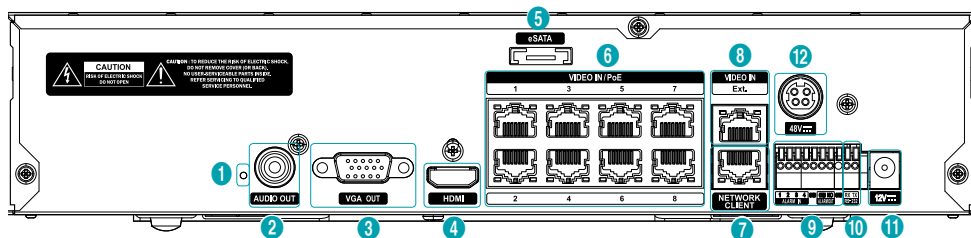


1	Puertos USB	2	Botones de la cámara	3	LED	4	Botón de grabación pánico
5	Botón de alarma	6	Botón de modo búsqueda	7	Botón de pantalla n	8	Botón PTZ
9	Botón de menú	10	Botones de control de flecha y reproducción				

ES

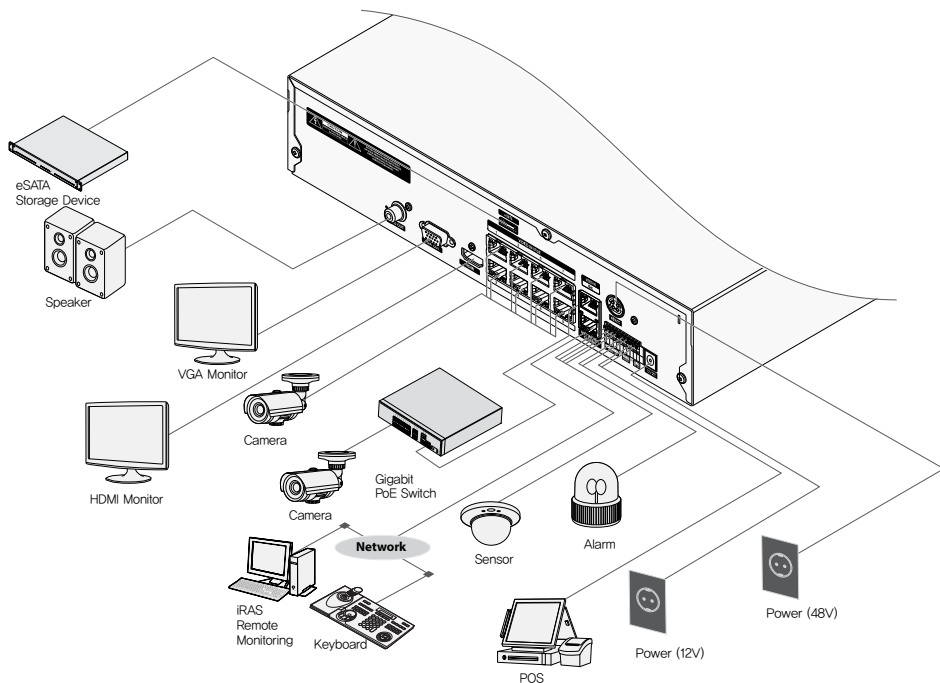
Para más detalles sobre los puertos USB y los indicadores LED del panel frontal, consulte el manual de operación.

Panel posterior

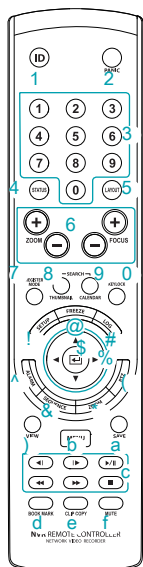


1	Botón de reset de fábrica	2	Puerto Audio Out	3	Puerto VGA Out	4	Puerto HDMI Out
5	Puerto eSATA	6	Puertos Video In / PoE	7	Puerto de red	8	Video In / Ext. Puerto
9	Puertos de conexión de alarma	10	Puerto RS-232	11	Puerto Power In 12V	12	Puerto Power In 48V

Para más detalles sobre las conexiones del panel posterior, consulte el manual de operación.



Mando a distancia



1	Botón de ID	2	Botón de pánico
3	Botones de la cámara	4	Botón de estado
5	Botón de disposición	6	Botones de control PTZ
7	Botón de modo registro	8	Botón de miniatura
9	Botón de calendario	0	Botón de bloqueo de teclas
!	Botón de ajustes	@	Botón Inmovilizar
#	Botón de registros	\$	Botón Enter
%	Botones de flecha	^	Botón de alarma
&	Botón de secuencia	*	Botón Zoom
(Botón PTZ)	Botón visión
a	Botón guardar	b	Botón menú
c	Botones de reproducción	d	Botón de marcador
e	Botón de copia de clip	f	Botón Mute

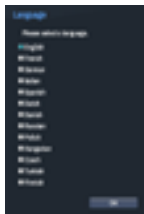


Para más información sobre los botones del mando a distancia, consulte el manual de operación.

Asistente de configuración (Wizard)

- ✓ El asistente de configuración sólo aparece durante el arranque inicial. Para utilizar el asistente tras el arranque inicial, vaya al menú Live y seleccione el asistente (Wizard).
- Para más detalles sobre el asistente de configuración, consulte el manual de operación.

1 Seleccione un idioma de sistema.



2 Seleccione la opción de asistente de configuración que precise y haga clic en **Siguiente**. (Esto no aparece durante el arranque inicial.)



Asistente de configuración rápida

- **Inicie el asistente de configuración rápida**
- **Configuración de fecha y hora**

La nueva fecha y hora sólo se aplicarán después de hacer clic en **Siguiente**.



- **Configuración del método de grabación**



- **Configuración de la calidad de vídeo de grabación**

Una mayor calidad de grabación utiliza más espacio en disco.



ES

- **Finalice el asistente de configuración rápida**

Asistente para configuración de red

- ✓ Después de salir del asistente rápido, puede hacer clic **Ir a configuración de la red** y configurar la red con el asistente de red.

- **Inicie el asistente para configuración de red**
- **Conexión a Internet**



- **Configuración de LAN**

Esta prueba debe ser realizada antes de proceder al siguiente paso.



- **Configuración FEN**

Introduzca el nombre NVR registrado en el servidor FEN en el campo de **Nombre del dispositivo** y haga clic en **Comprobar** para comprobar su disponibilidad.



- **Finalice el asistente para configuración de red**

Registro de la cámara

Tras finalizar el asistente para la configuración de red, haga clic en el botón "Scan" para buscar las cámaras conectadas a NVR. También puede eliminar y registrar las cámaras.



Escaneo de dispositivos

Haga clic en el botón "Scan" y la pantalla de escaneo de dispositivos

- Algunas funciones no pueden ser respaldadas en cámaras de otros fabricantes, depende del modelo y el protocolo que utilicen.



- **Protocolo:** seleccione el protocolo utilizado por la cámara (para el codificador de video) que desee buscar.



Incluso si el dispositivo de red utiliza un protocolo respaldado por el sistema NVR, el dispositivo puede que no sea visible en el escaneo y el registro en el sistema NVR. Para obtener más información sobre los dispositivos de red y modelos compatibles, póngase en contacto con su distribuidor.

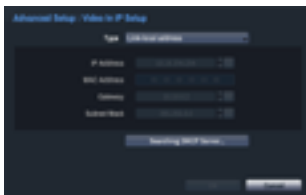
- **Modo:** seleccione el modo de escaneo.
 - 1 **Dirección MAC:** muestra los 6 últimos dígitos de la dirección MAC de la cámara.
 - 2 **Dirección:** indica la dirección IP buscada de la cámara.
 - 3 **Modelo:** indica el modelo de la cámara.
 - 4 **Nombre:** indica el nombre de la cámara.
 - 5 **Estado:** identifica el estado de registro de la cámara "registrado" o "no registrado".

Configuración avanzada: configuración de IP de Video IN

Si la cámara está en la red, pero no ha sido escaneada, utilice esta configuración. Esta configuración le permite cambiar la configuración de red del puerto VIDEO IN del NVR que es entorno de red de la cámara. Compruebe primero la configuración de red de la cámara antes de utilizar esta configuración.



Asegúrese de que este ajuste no esté en conflicto con el ajuste de WAN. Para obtener más información sobre la configuración WAN, consulte el manual de operación.



- 1 Seleccione **Scan** para comenzar a escanear.
 - Después de salir del asistente rápido, puede hacer clic **Ir a configuración de la red** y configurar la red con el asistente de red.
- 2 Seleccione una cámara de la lista de escaneo y luego seleccione **Añadir cámara**. Aparecerá la ventana de registro del dispositivo.
- 3 Introduzca un **ID de usuario** y una **contraseña** para la cámara seleccionada.



- **Aplicar a Todos los dispositivos:** se selecciona para aplicar el mismo usuario y contraseña a todos los dispositivos seleccionados, si selecciona más de un dispositivo y los dispositivos seleccionados tienen el mismo ID de usuario y contraseña.

Login

La configuración de los ajustes NVR y acceder a sus funciones de búsqueda y demás funciones, requiere un inicio de sesión (Login) de usuario autorizado.

- 1 En el modo Live, haga clic con el ratón y seleccione **Login**, o bien, pulse el botón **SETUP** en el control remoto.



- 2 Seleccione un usuario, introduzca la contraseña y, a continuación, seleccione **OK**.

- No hay contraseña predeterminada para la cuenta de administrador. Seleccione **administrador** y luego **OK** sin introducir ninguna contraseña de acceso.
- Salir de la cuenta de administrador sin asignar una contraseña representa un riesgo de seguridad. Asigne una contraseña lo más pronto posible. Un mensaje de advertencia continuará apareciendo hasta que haya asignado una contraseña.
- Haga clic en el botón situado junto al campo de contraseña con el ratón. Con ello se abre un teclado virtual que puede utilizar para asignar una contraseña.

- 3 Para cerrar la sesión, haga clic en el ratón y seleccione **Logout**.

ES

Características básicas

Modo Live

Una vez registrada la cámara, el sistema pasará al modo Live.

Pulse el botón **MENU** en el panel frontal del NVR en el modo Live para que aparezca el menú Live en el borde derecho de la pantalla. Pulse el botón **MENU** una vez más para ocultar el menú. Utilice los botones de flecha en el mando a distancia para seleccionar las opciones del menú.

Grabación de vídeo

Graba el vídeo en directo.

Consulte el manual de operación para obtener más información.

Grabación en modo pánico

Seleccione el icono **Live** o **de búsqueda** del menú de grabación pánico , o pulse el botón de **Panic** en el panel frontal o el mando a distancia para iniciar la grabación en modo pánico en todas las cámaras registradas.

Para detener la grabación de pánico, seleccione el icono de grabación de pánico o pulse el botón **Panic** de nuevo. Si se ha configurado la opción de **duración de grabación en modo pánico** en la **Configuración de grabación > General**, la grabación de pánico terminará automáticamente una vez transcurrido el período de tiempo especificado.

- La grabación en modo pánico se lleva a cabo con independencia de cualquier programa de grabación establecido por el usuario.
- El perfil de grabación en modo pánico de la **configuración de grabación - general** se aplica a todos los vídeos de grabación en modo pánico.

- La grabación de pánico no tendrá lugar si el modo de grabación no está ajustado a **Reciclar** y el HDD ha alcanzado el 100% de su capacidad.

Grabación de audio

Si la opción de grabar audio en la **Configuración de grabación > General** ha sido activada, la cámara grabará el audio junto con el vídeo.

- Compruebe las leyes y normas locales para grabaciones de audio.

Reproducción de vídeo de grabación

Puede reproducir las grabaciones de vídeo utilizando un ratón o mando a distancia.

Reproducción de todos los canales

- 1 Pulse el botón **Menu** en el modo Live.
- 2 Seleccione el icono de modo de búsqueda

y seleccione **Búsqueda en lapso de tiempo** o **Búsqueda en el registro de eventos**.

3 Se iniciará el modo de búsqueda seleccionado.

WebGuard

WebGuard es un programa que le permite ver y buscar vídeos desde ubicaciones remotas a través de Internet y se puede acceder a él desde un navegador web como Internet Explorer.

Requisitos del sistema para usar WebGuard:

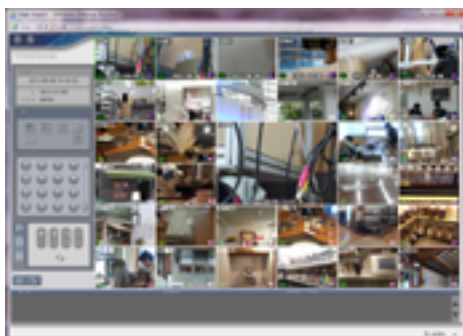
	Recomendado
OS	Microsoft® Windows® XP (Service Pack 3), Microsoft® Windows® Vista (Service Pack 1), Microsoft® Windows 7 (Home Premium, Professional, Ultimate) o Microsoft® Windows® 8 (Pro, Enterprise)
CPU	Intel Pentium IV a 2.4GHz o superior (Core 2 Duo E4600 recomendado)
RAM	1 GB o más
VGA	128 MB o más (1280x1024, 24bpp o superior)
Internet Explorer	Ver. 7.0 o superior (32-Bit)

- WebGuard sólo funciona con Microsoft Internet Explorer y NO funcionará con otros navegadores.
- WebGuard no funciona en Microsoft® Windows® 8 metro UI.

Configuración de WebGuard

- 1 Inicie Internet Explorer e introduzca la siguiente información en la barra de direcciones.
 - `http://dirección IP: número de puerto (dirección IP del sistema NVR y número de puerto WebGuard configurado en Red > General (valor predeterminado: 12088))`
 - `, o bien, http://dirección del servidor FEN / nombre FEN (nombre FEN: nombre NVR configurado en el servidor FEN)`
 - `, o bien, http://www.dvronline.net` (se le pedirá que introduzca la dirección IP del NVR o el nombre FEN registrado en el servidor FEN al iniciar sesión)
- Póngase en contacto con su administrador de red para obtener la dirección IP del NVR con la que desea conectarse y el número de puerto de WebGuard.
- 2 Cuando aparezca la ventana para abrir sesión de WebGuard seleccione **WEBWATCH** o **WEBSEARCH** según prefiera. Introduzca el ID y la contraseña y haga clic en **LOGIN** para iniciar sesión en el modo seleccionado. Si se conecta indicando `http://www.dvronline.net`, introduzca la dirección IP del NVR en el campo de dirección del dispositivo.

Al seleccionar la opción Use DVRNS en la ventana de inicio de sesión puede introducir el nombre NVR registrado en el servidor FEN en lugar de su dirección IP. Se le pedirá que introduzca la dirección y número de puerto del servidor de FEN en la configuración.



Requisitos del sistema

	Recomendado	Mínimo
OS	Microsoft® Windows® 7 x86 (64bit) (Home Premium, Professional, Ultimate) Microsoft® Windows® 8 (pro, Enterprise)	Microsoft® Windows® XP Home SP3
CPU	Intel Core™ i5-2550 3.30GHz o superior	Intel Core™ i3-2330 2.93GHz o superior
RAM	2 GB o más	1,5 GB o más
VGA	ATI Radeon™ HD 3650 o NVIDIA GeForce 8400GS o superior (1280x1024, 32bpp o superior), varios monitores	ATI Radeon™ HD 2400 o NVIDIA GeForce FX5500 o superior (1024x768, 24bpp o superior)
DISCO DURO	6 GB o más de espacio disponible	1 GB o más de espacio disponible
LAN	Gigabit Ethernet o mejor	10/100 Mbps Ethernet o mejor

- El programa de iRAS se ejecuta en 32 bits.
- En las versiones de de 64 bits de Microsoft® Windows® Vista o posterior, el programa iRAS se instala y ejecuta en modo de compatibilidad de 32 bits.

Instalación

Antes de instalar el software, haga clic en el menú de **Inicio** de Windows, abra el Panel de control, haga clic en **Gestión de energía** ajuste las opciones **Apagar el monitor** y **Apagar discos duros a Nunca**.

- 1 Introduzca el CD de instalación del software en el PC.
- 2 Vaya al directorio de **Setup** en el CD y ejecute **setup.exe**.

- En **Microsoft® Windows® Vista** o **Control de cuentas de usuario** abrirse una ventana emergente. Haga clic en **Permitir** y siga las instrucciones en la ventana de instalación para proceder con la instalación.

- 3 Cuando aparezca la ventana de instalación, haga clic en **Siguiente**.
- 4 Seleccione una ruta de instalación para el programa, y haga clic en **Siguiente**.
- 5 Cuando aparezca la ventana de confirmación de la instalación, haga clic en **Siguiente**.



Las bibliotecas de ejecución NET Framework y Visual C ++ se instalarán de forma automática, y puede tomar unos minutos. Si las bibliotecas de ejecución NET Framework y Visual C ++ ya están instaladas en el sistema, este paso se saltará automáticamente.

- 6 Cuando aparezca la ventana de Instalación finalizada, haga clic en **Cerrar** y finalice la instalación.

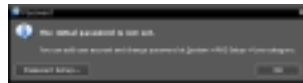
Iniciar el programa

Una vez instalado el software iRAS, en el escritorio aparecerán dos iconos de acceso directo: **iRAS** y **iRAS Ejecutar como administrador**. Ejecute el software iRAS con u doble clic en el icono de acceso directo **iRAS** o **iRAS Ejecutar como administrador**. Si al sistema iRAS está conectado un extraíble eSATA HDD o una tarjeta SD (SDHC), debe hacer doble clic en **iRAS Ejecutar como administrador**.

ES

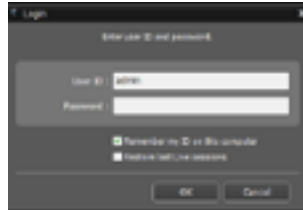
Login

Este programa no tiene una contraseña establecida por defecto. Salir de la cuenta de administrador sin asignar una contraseña representa un riesgo de seguridad. Asigne una contraseña lo más pronto posible.



Una vez que el programa se está ejecutando, debe iniciar sesión.

Introduzca un ID de usuario y contraseña.



- **Recordar mi ID en este equipo:** recuerda el ID utilizado para iniciar sesión.
- **Restaurar últimas sesiones en vivo:** restaura el período de sesiones en vivo anterior en el panel en vivo actual.

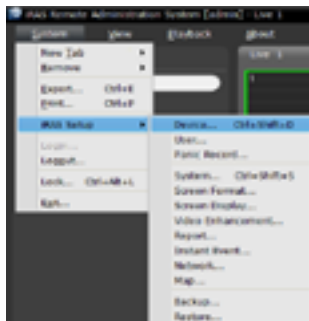


- ID de usuario predeterminado es "admin" sin contraseña.
- Puede cambiar ID de usuario y contraseña en el menú de usuario.

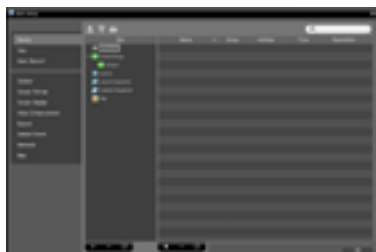
Registro de dispositivos

Para utilizar las funciones que ofrece iRAS, primero debe registrar un dispositivo y añadir el dispositivo a un grupo de dispositivos.

- 1 Seleccione **Sistema > iRAS Setup > Dispositivo** en el menú en la parte superior de la pantalla.



- 2 En el panel del **sitio**, haga clic en **Todos los dispositivos**, a continuación, haga clic en el **+** botón en la parte inferior del panel Lista de sitio a la derecha. Aparecerá una ventana de **escaneo de dispositivos** en la pantalla.



- 3 Después de seleccionar un modo de escaneo, haga clic en el botón de **Iniciar escaneo** y los resultados del escaneo se mostrarán en la lista.
- 4 Haga clic en **Añadir dispositivos** en la parte inferior de la ventana de **escaneo de dispositivos**.
- 5 Cuando aparezca la ventana de autenticación de usuario, introduzca el ID de usuario y la contraseña configurada en cada dispositivo y, a continuación, seleccione OK para el acceso remoto.



- 6 Haga clic en **Grupo de dispositivos** en el panel de **sitios** y haga clic en **+** en la parte inferior. **Aparecerá la ventana Añadir grupo de dispositivos.**



- **Nombre:** introduzca un nombre para el grupo de dispositivos.
- **Ubicación:** seleccione una ubicación para el grupo de dispositivos.

Cuando seleccione un dispositivo de la lista de dispositivos de la izquierda, se añadirá a la **Lista de dispositivos seleccionados** a la derecha. Haga clic en **OK** para registrar el grupo de dispositivos.

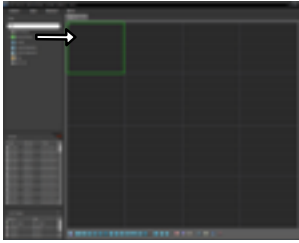
- 7 Asegúrese de que el dispositivo se ha agregado al grupo de dispositivos correctamente. Haga clic en **Grupo de dispositivos** en el panel de **sitios** y haga clic en **Siguiente** para el **Grupo de dispositivos**. Al hacer clic en un grupo de dispositivos registrado, se mostrará a la derecha una lista de los dispositivos agregados al grupo de dispositivos seleccionado.



Para modificar un grupo de dispositivos registrado, seleccione el grupo de dispositivos y haga clic en la parte inferior del panel de **sitios**. **Aparecerá la ventana Modificar grupo de dispositivos**. Puede modificar el grupo de dispositivos seleccionado desde esta ventana.

Modo de vídeo en vivo

- 1 En la lista de sitios, asegúrese de que el dispositivo se ha añadido al grupo de dispositivos.
- 2 En las pestañas del panel, haga clic en la pestaña **Live**. En la lista de **sitios**, seleccione una zona que desee conectar. A continuación, arrastre y suelte el sitio seleccionado en la pantalla en vivo con el ratón. El vídeo en vivo del sitio seleccionado se mostrará en la pantalla.



Reproducción de vídeo grabado

- 1 En la lista de **sitios**, asegúrese de que el dispositivo se ha agregado al grupo de dispositivos.
- 2 En las pestañas del panel, haga clic en la pestaña **Play**. En la lista de **sitios**, seleccione un sitio que desee conectar. A continuación, arrastre y suelte el sitio seleccionado en la pantalla de reproducción con el ratón. El vídeo grabado de la página seleccionada se mostrará en la pantalla.

RAS Mobile



Este servicio requiere un alto flujo de datos, se recomienda el uso de una conexión Wi-Fi. El uso de internet inalámbrico (3G, LTE) puede resultar muy costoso.

Dispositivo Android OS

- 1 Abra el **Play Store**(Google Play) en su dispositivo Android.
- 2 En **Play Store** (Google Play), introduzca **RAS Mobile** en el campo de búsqueda.
- 3 Instale el programa **RAS Mobile** y ábralo.
- 4 El menú de inicio aparece al pulsar el botón Menú en su dispositivo móvil.
- 5 Registre el dispositivo pulsando **Añadir host remoto** e introduzca la información del dispositivo (cámara de red).



- **General:** introduzca el nombre del dispositivo que se utilizará en RAS Mobile.
- **Información de conexión**
 - **Usar FEN:** seleccione la casilla de verificación. Desmarque la casilla de verificación si FEN no está activado en el dispositivo. Si el dispositivo utiliza un servidor FEN adicional, pulse **Ajustes** en el menú de inicio e introduzca la información del servidor FEN. (sitio predeterminado: dvrnames.net, número

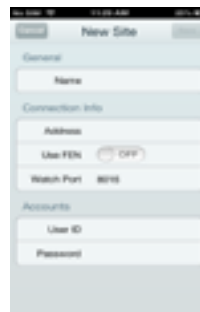
de puerto predeterminado: 10088). Para más detalles, póngase en contacto con el administrador del servidor FEN.

- **Dirección, Watch:** introduzca el nombre del dispositivo que se utiliza para registrar el dispositivo en la FEN. Si la función FEN no está activada en el dispositivo, desactive la casilla de verificación **FEN** e introduzca la dirección IP del dispositivo. Para el número de puerto, se recomienda utilizar el valor predeterminado.
- **Cuentas:** introduzca el ID de usuario y la contraseña utilizada para iniciar sesión en el dispositivo. (valor predeterminado de ID de usuario: **admin**, ningún valor predeterminado de contraseña)

ES

dispositivo iOS

- 1 Abra **App Store** en su dispositivo.
- 2 Introduzca **RAS Mobile** en el campo de búsqueda de **App Store**.
- 3 Instale el programa **RAS Mobile** y ábralo.
- 4 Registre el dispositivo pulsando el botón + e introduciendo la información del dispositivo (NVR).



- **General:** introduzca el nombre del dispositivo que se utilizará en la aplicación **RAS Mobile**.
- **Información de conexión:** active **Usar FEN ON** e introduzca el nombre del dispositivo que se utilizó para registrar el dispositivo en FEN. Si la función FEN no está activada en el dispositivo, desactive **Usar FEN OFF** e introduzca la dirección IP del dispositivo.

Para el número de puerto, se recomienda utilizar el valor predeterminado.

- **Cuentas:** introduzca el ID de usuario y la contraseña utilizada para iniciar sesión en el dispositivo. (valor predeterminado de ID de usuario: **admin**, ningún valor predeterminado de contraseña).

Más información

La guía del usuario y otras herramientas de software están disponibles en el sitio web de eneo en www.eneo-security.com o en el CD incluido.

Encontrará información sobre soluciones de software de gestión de vídeo compatibles en www.eneo-security.com/software.



eneo® is a registered trademark of
VIDEOR E. Hartig GmbH
Exclusive distribution through spe-
cialised trade channels only.

VIDEOR E. Hartig GmbH
Carl-Zeiss-Straße 8 · 63322 Röder-
mark/Germany
Tel. +49 (0) 6074 / 888-0 · Fax +49
(0) 6074 / 888-100
www.videor.com
www.eneo-security.com

Technical changes reserved

© Copyright by VIDEOR E. Hartig
GmbH 09/2014