

Montage und Betriebsanleitung

1/3" S/W-Domekamera VKD-134, VKD-135

1/3" Farb-Domekamera VKCD-134/HR, VKCD-135/HR



Installation and Operating Instructions

1/3" B/W Dome Camera VKD-134, VKD-135

1/3" Colour Dome Camera VKCD-134/HR, VKCD-135/HR

Inhaltsverzeichnis

1. Sicherheitshinweise.....	3
2. Allgemeine Beschreibung	5
3. Installationsanweisungen.....	6
3.1 VKD-134 / VKCD-134/HR	6
3.2 VKD-135 / VKCD-135/HR	7
4. Anschluss von Versorgungsspannung und Videosignal	8
5. Technische Daten	9
6. Maßzeichnungen	22

Contents

1. Safety Instructions.....	13
2. General description.....	15
3. Installation instruction	16
3.1 VKD-134 / VKCD-134/HR	16
3.2 VKD-135 / VKCD-135/HR	17
4. Connection of supply voltage and video signal	18
5. Specifications.....	19
6. Dimensional drawings	22

1. Sicherheitshinweise

- Bevor Sie das System anschließen und in Betrieb nehmen, lesen Sie zuerst diese Sicherheitshinweise und die Betriebsanleitung.
- Bewahren Sie die Betriebsanleitung sorgfältig zur späteren Verwendung auf.
- Die Kameras gegen Eindringen von Wasser und Feuchtigkeit schützen, dies kann die Geräte dauerhaft schädigen. Sollte dennoch Feuchtigkeit eingedrungen sein, die Kameras nie unter diesen Bedingungen einschalten, sondern zur Überprüfung an eine autorisierte Fachwerkstatt geben.
- Das System darf nie außerhalb der technischen Daten benutzt werden, das kann die Kamera zerstören.
- Die Kamera nur in einem Temperaturbereich von -10°C bis +50°C und einer Luftfeuchtigkeit bis max. 90% betreiben.
- Um das System von der Versorgungsspannung zu trennen, ziehen Sie das Kabel nur am Stecker heraus. Ziehen Sie nie direkt am Kabel.
- Verlegen Sie die Verbindungskabel sorgfältig und stellen Sie sicher, dass die Kabel nicht mechanisch beansprucht, geknickt oder beschädigt werden und keine Feuchtigkeit eindringen kann.
- Versuchen Sie nicht, das Kameramodul aus dem Dome auszubauen.
- Das Gerät darf nur von qualifiziertem Servicepersonal geöffnet werden. Fremdeingriffe beenden jeden Garantieanspruch.
- Die Kamera darf nie mit geöffneter Blende gegen die Sonne gerichtet werden (Zerstörung des Sensors).
- Wartung und Reparaturen sollten nur von autorisiertem Fachpersonal ausgeführt werden. Vor Öffnen des Gehäuses ist eine Netztrennung erforderlich.
- Der Errichter ist für die Aufrechterhaltung der Schutzart lt. Techn. Daten verantwortlich, z.B. durch Abdichtung des Kabelaustritts mit Silikon.

- Falls Funktionsstörungen auftreten, benachrichtigen Sie bitte Ihren Lieferanten.
- Verwenden Sie nur Originalersatzteile und Original-Zubehör von Videor E. Hartig GmbH.
- Halten Sie die Öffnung des Nadelöhrobjectives sauber.
- Zur Reinigung der Gehäuse immer nur ein mildes Haushaltsmittel verwenden.
Niemals Verdünner oder Benzin benutzen, dies kann die Oberfläche dauerhaft schädigen.

HINWEIS: Dies ist ein Gerät der Klasse A. Dieses Gerät kann im Wohnbereich Funktionsstörungen verursachen; in diesem Fall kann vom Betreiber verlangt werden, angemessene Maßnahmen durchzuführen und dafür aufzukommen.

2. Allgemeine Beschreibung

- Für Wand- und Deckenoberflächenbefestigung (**VKD-134, VKCD-134/HR**)
- Für Wand- und Deckeneinbau-Montage (**VKD-135, VKCD-135/HR**)
- Horizontale Auflösung: 420 TV-Linien (**VKCD-134, VKD-135**)
550 TV-Linien (**VKCD-134/HR, VKCD-135/HR**)
- Eingebautes Nadelöhr-Objektiv F2,0/3,7mm
- Elektronische Shutterregelung (ESC)
- Interne Synchronisation
- Einfache Installation
- Betriebsspannung: 12VDC

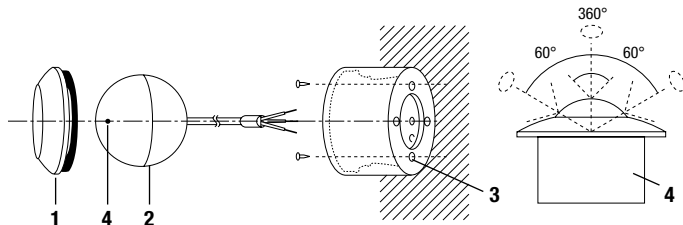
Lieferumfang

- 1x Digitale S/W oder Farbkamera mit Dome-Gehäuse
- 4x Befestigungsschrauben für die Dome-Kamera
- 1x Montage - und Betriebsanleitung

3. Installationsanweisungen

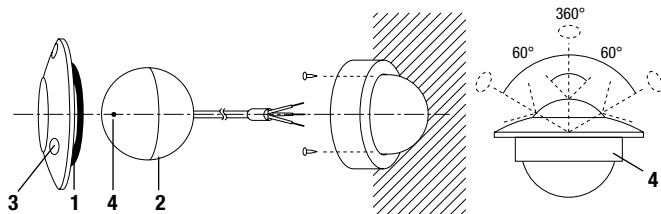
- Stellen Sie sicher, dass während der Installation die Versorgungsspannung abgeschaltet ist.
- Die Dome-Kamera muss auf einer glatten Fläche, die frei von Vibration ist, installiert werden.
- Setzen Sie die Dome-Kamera keiner extremen mechanischen Belastung aus.

3.1 VKD-134 / VKCD-134/HR



1	Frontabdeckung	Abdeckung 1 abschrauben, dazu gegen den Uhrzeigersinn drehen.
2	Kamerakugel	Kamera 2 aus dem zylindrischen Gehäuseteil herausziehen.
3	Befestigungslöcher	Zyl. Gehäuseteil in Wand oder Decke mit geeignetem Befestigungsmaterial durch die Löcher 3 befestigen.
4	Kameraposition (Nadelöhrobjektiv)	Zur Schwenk-/NeigeEinstellung die Kugelkamera aus dem Gehäuse drücken und gewünschte Position der Kamera durch Drehen einstellen. Sichtwinkel siehe 4.
1	Arretieren	Nach Beendigung der Einstellungen die Kugelkamera wieder in das Gehäuse eindrücken und die Frontabdeckung 1 festschrauben.
	HINWEIS	Die Bildschärfe des eingebauten Nadelöhrobjektivs ist werkseitig eingestellt.

3.2 VKD-135 / VKCD-135/HR

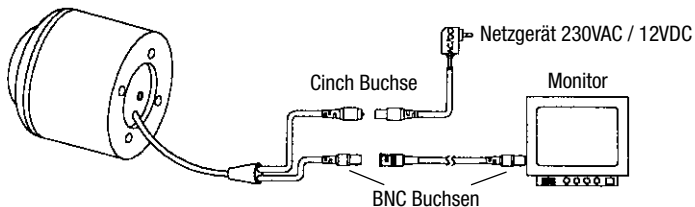


1	Frontabdeckung	Abdeckung 1 abschrauben, dazu gegen den Uhrzeigersinn drehen.
2	Kamerakugel	Kamera 2 aus dem zylindrischen Gehäuseteil herausziehen.
4	Kameraposition (Nadelöhrobjektiv)	Zur Schwenk-/NeigeEinstellung die Kugelkamera aus dem Gehäuse drücken und (Nadelöhrobjektiv) gewünschte Position der Kamera durch Drehen einstellen. Sichtwinkel siehe 4.
1	Arretieren	Nach Beendigung der Einstellungen die Kugelkamera wieder in das Gehäuse eindrücken.
3	Befestigungslöcher	Die Kamera in Wand oder Decke mit geeignetem Befestigungsmaterial durch die Löcher 3 befestigen.
	HINWEIS	Die Bildschärfe des eingebauten Nadelöhrobjektivs ist werkseitig eingestellt.

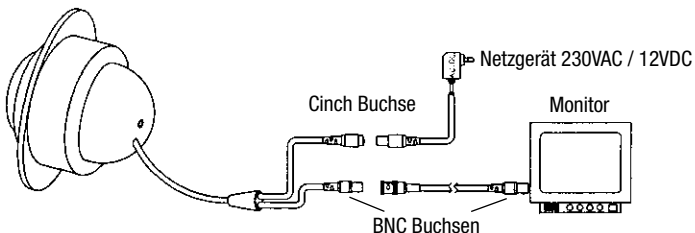
4. Anschluss von Versorgungsspannung und Videosignal

Um eine Beschädigung der Kamera durch Überspannung zu verhindern, muss der Anschluss des Gleichspannungssteckers vor dem Anschluss des Netzgerätes vorgenommen werden.

VKD-134 /
VKCD-134/HR



VKD-135 /
VKCD-135/HR



5. Technische Daten

Typ	VKD-134	VKD-135	VKCD-134/HR	VKCD-135/HR
Art.-Nr.	91781	91782	92207	92208
Videonorm	CCIR		PAL	
System	Schwarz/weiß		Farbe	
Chipgröße	1/3"			
Aufnahmesensor	CCD, Sony Super HAD Interline Transfer			
Bildelemente	ca. 290.000, (H) 500 x (V) 582		ca. 440.000, (H) 752 x (V) 582	
Synchronisation	Intern			
Signal-/Rausch- abstand	>50dB (AGC aus)	-		
Lichtempfindlichkeit (bei 50% Videosignal)	1,0Lux, bei F1,2; 2,9Lux bei F2,0 (gemessen)		0,5Lux, bei F1,2	
Horizontale Auflösung	420TVL		550TVL	
Drehbereich	360°			
Neigebereich	ca. ±60°			
Gamma-Korrektur	0,45 / 1,0		0,45	
Bildintegration	Nein			
Digitale Rauschunter- drückung (DNR)	Nein			

Typ	VKD-134	VKD-135	VKCD-134/HR	VKCD-135/HR
Art.-Nr.	91781	91782	92207	92208
Gegenlichtkompensation	Nein			
IR-Sperrfilter	Nein			
Videoausgänge (Art)	BAS		FBAS	
Videoausgänge	1Vss, BAS, 750hm		1Vss, FBAS, 750hm	
Objektiv-Mount	Objektiv integriert			
Objektiv Typ	Festbrennweite			
Objektiv	F2,0/3,7mm (Nadelöhrtyp)			
Anwendungsbereich	Security			
Nennformat	1/3"			
Asphärische Technologie	Nein			
Brennweite	3,7mm			
Bildwinkel horizontal	68°			
Blendensteuerung	Nein			
Mount	Keine Angabe			
Externe Anschlüsse	Video (BNC-Kupplung), 12VDC-Eingang (Cinch)			
Steuer-Schnittstellen	Nein			
Temperaturbereich (Betrieb)	-10°C ~ +50°C			

Typ	VKD-134	VKD-135	VKCD-134/HR	VKCD-135/HR
Art.-Nr.	91781	91782	92207	92208
Heizung	Nein			
Schutzart	Keine Angabe			
Betriebsspannung	12VDC			
Leistungsaufnahme	1,2W		0,72W	
Vandalismusgeschützt	Nein			
Farbe (Kuppel)	Keine Angabe			
Kamera-Einbau	Nein			
Montageart	Wandmontage, Deckenaufbau	Wandmontage, Deckeneinbau	Wandmontage, Deckenaufbau	Wandmontage, Deckeneinbau
Gehäuse	Innengehäuse			
Gehäusematerial	Aluminium			
Farbe (Gehäuse)	Hell eloxiert (C-0)			
Abmessungen	Siehe Maßzeichnung			
Gewicht	120g	125g	120g	

Zubehör

Art.-Nr.	Typ	Kurzbeschreibung
70447	VT-PS12DC-5	Stecker-Netzgerät 100-240VAC/12VDC (1,0A), stabilisiert, mit Hohlstecker
77773	VT-PS12DCDT1	Netzgerät 12VDC/1,0A, stabilisiert, Tischpult-Version, 1,8m DC-Kabel mit offenen Enden (nur für VKCD-134/HR, # 92207 und VKCD-135/HR, # 92208)
70495	VT-PS12DC-7	Stecker-Netzgerät, 100-240V/12VDC-1,25A, stab, Kontinent & UK-Netzstecker-Einsatz

1. Safety Instructions

- Read these safety instructions and the operation manual first before you install and commission the camera.
- Keep the manual in a safe place for later reference.
- Protect your camera from contamination with water and humidity to prevent it from permanent damage. Never switch the camera on when it gets wet. Have it checked at an authorized service center in this case.
- Never operate the camera outside of the specifications as this may prevent the camera functioning.
- Do not operate the cameras beyond their specified temperature, humidity or power ratings. Operate the camera only at a temperature range of -10°C to +50°C and at a humidity of max. 90%.
- To disconnect the power cord of the unit, pull it out by the plug. Never pull the cord itself.
- Pay attention when laying the connection cable and observe that the cable is not subject to heavy loads, kinks, or damage and no moisture can get in.
- Do not attempt to disassemble the camera board from the dome.
- The warranty becomes void if repairs are undertaken by unauthorized persons. Do not open the camera housing.
- Maintenance and repair have to be carried out only by authorized service centers. Before opening the cover disconnect the unit from mains input.
- The fitter is responsible for the system of protection being followed in accordance with the technical data, e.g. by sealing of the cable outlet with silicone.
- Contact your local dealer in case of malfunction.
- Only use original parts and original accessories from Videor E. Hartig GmbH.
- Keep the pinhole lens opening clean.

- Do not use strong or abrasive detergents when cleaning the dome. Use a dry cloth to clean the dome surface. In case the dirt is hard to remove, use a mild detergent and wipe gently.

NOTE: This is a class A digital device. This digital device can cause harmful interference in a residential area; in this case the user may be required to take appropriate corrective action at his/her own expense.

2. General description

- For Wall and Drop Ceiling Mount (**VKD-134, VKCD-134/HR**)
- For Wall and In-ceiling Mount (**VKD-135, VKCD-135/HR**)
- Horizontal Resolution: 420 TV lines (**VKCD-134, VKD-135**)
550 TV lines (**VKCD-134/HR, VKCD-135/HR**)
- Built-in Pinhole Lens F2.0/3.7mm
- Electronic Shutter Control (ESC)
- Internal Synchronization
- Easy Installation
- Supply Voltage: 12VDC

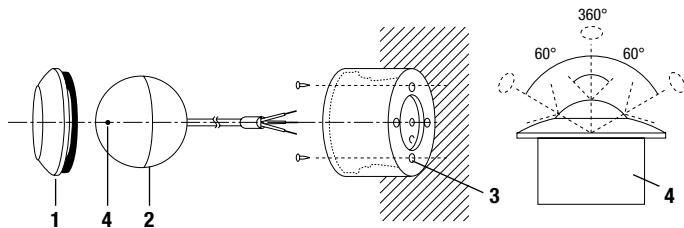
Supplied items

- 1x Digital B/W or colour camera in dome housing
- 4x Mounting screws for dome camera
- 1x Installation- and operation manual

3 . Installation instruction

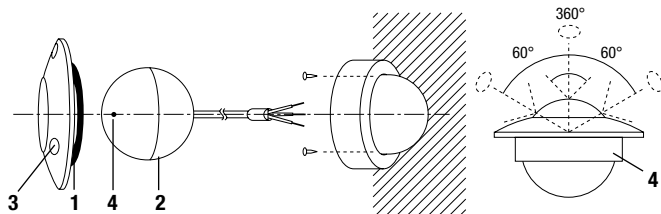
- Make sure that the supply voltage is shut off during the installation.
- The dome camera has to be installed on a flat non-vibrating surface.
- Do not expose the dome camera to extreme mechanical stress.

3.1 VKD-134 / VKCD-134/HR



1	Front cover	Remove cover 1 by turning it counterclockwise.
2	Camera ball	Remove Camera 2 from the cylindrical housing part.
3	Mounting holes	Install the cylindrical housing part on the wall or ceiling with suitable screws though holes 3 .
4	Camera position (pinhole- lens)	Push the camera out of the housing and adjust pan and tilt to the desired position. For the angle of view refer to 4 .
1	Securing	Push the camera back into the housing when the settings are done and reinstall front cover 1 .
	NOTE	The focus of the lens is preadjusted in the factory.

3.2 VKD-135 / VKCD-135/HR

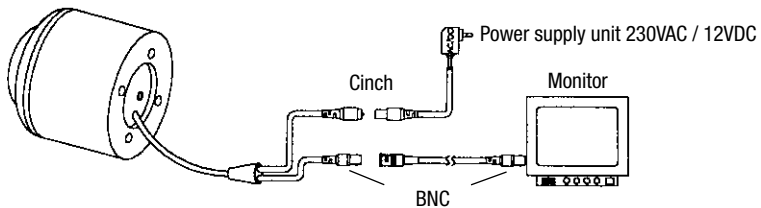


1	Front cover	Remove cover 1 by turning it counterclockwise.
2	Camera ball	Remove Camera 2 from the cylindrical housing part.
4	Camera position (pinhole lens)	Push the camera out of the housing and adjust pan and tilt to the desired position. For the angle of view refer to 4 .
1	Securing	Push the camera back into the housing when the settings are done and reinstall front cover 1 .
3	Mounting holes	Install the basic unit on the wall or ceiling with suitable screws through holes 3 .
	NOTE	The focus of the lens is preadjusted in the factory.

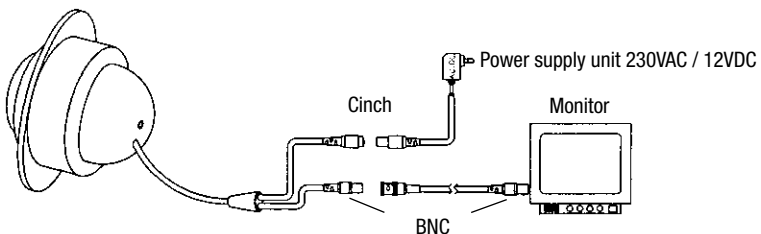
4. Connection of supply voltage and video signal

The DC plug must be inserted **before** the power supply is connected to mains to avoid damage to the camera due to overvoltage.

VKD-134 /
VKCD-134/HR



VKD-135 /
VKCD-135/HR



5. Specifications

Type	VKD-134	VKD-135	VKCD-134/HR	VKCD-135/HR
Art. No.	91781	91782	92207	92208
Video standard	CCIR		PAL	
System	Black/white		Colour	
Sensor size	1/3"			
Imager	CCD, Sony Super HAD Interline Transfer CCD			
Picture elements	Approx. 290,000, 500(H) x 582(V)		Approx. 440,000, 752(H) x 582(V)	
Synchronization	Internal			
Signal-to-noise ratio	>50dB (AGC OFF)	-		
Sensitivity (at 50% video signal)	1.0Lux, at F1.2, 2.9Lux at F2.0 (Videor measurement result)		0.5Lux, at F.2	
Horizontal resolution	420TVL		550TVL	
Rotation range	360°			
Tilt range	Approx. ±60°			
Gamma correction	0.45 / 1.0		0.45	
Integration rate	No			
Digital Noise Reduction (DNR)	No			
Backlight compensation	No			

Type	VKD-134	VKD-135	VKCD-134/HR	VKCD-135/HR
IR cut filter	No			
Video outputs (type)	VBS		CVBS	
Video outputs	1Vp-p, VBS, 750hm		1Vp-p, CVBS, 750hm	
Lens mount	Integrated lens			
Lens type	Fixed focal length			
Lens	F2.0/3.7mm pinhole			
Application range	Security			
Nominal format size	1/3"			
Aspherical technology	No			
Focal length	3.7mm			
Horizontal angle of view	68°			
Iris control	No			
Mount	n/a			
External connections	Video (BNC), 12VDC (Cinch)			
Serial interfaces	No			
Temperature range (operation)	-10° ~ +50°C			
Heater	No			
Protection rating	n/a			

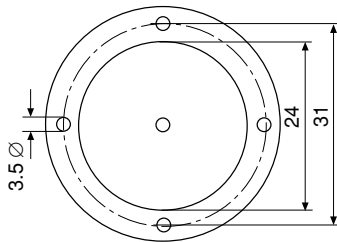
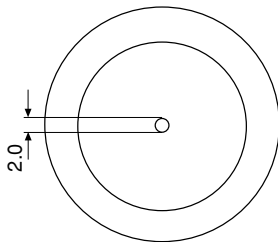
Type	VKD-134	VKD-135	VKCD-134/HR	VKCD-135/HR
Supply voltage	12VDC			
Power consumption	1.2watts		0.72watts	
Vandalism resistant	No			
Colour (bubble)	n/a			
Camera fixing	No			
Mounting	Wall mount, surface mount	In-ceiling mount, wall mount	Wall mount, surface mount	In-ceiling mount, wall mount
Housing	Indoor housing			
Housing material	Aluminium			
Colour (housing)	Anodized light (C-0)			
Dimensions	See drawings			
Weight	120g	125g	120g	

Accessories

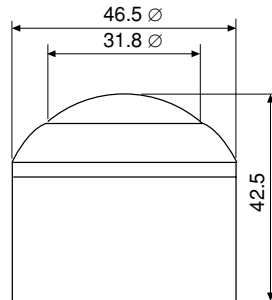
Art. No.	Type	Description
70447	VT-PS12DC-5	Plug-in power supply unit 100-240VAC 12VDC (1.0A), regulated, with DC plug
77773	VT-PS12DCDT1	Power supply unit 12VDC/1,0A, regul., desktop version, 1.8m DC cable each w. open ends (only for VKCD-134/HR, # 92207 and VKCD-135/HR, # 92208)
70495	VT-PS12DC-7	Plugable PSU with Continent & UK mains plug-in 100-240VAC/12VDC-1.25A, regulated

6. Maßzeichnungen / Dimensional drawings

VKD-134 / VKDC-134/HR

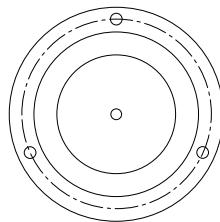
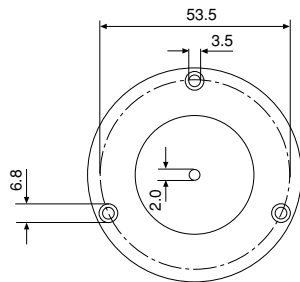


Ansicht von unten / Bottom View

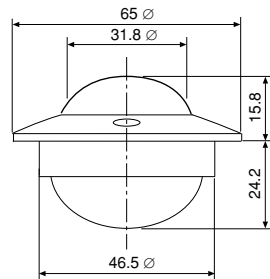


Maße / Dimensions: mm

VKD-135 / VKDC-135/HR



Ansicht von unten / Bottom View



Maße / Dimensions: mm



eneo® ist eine eingetragene Marke der Videor E. Hartig GmbH
Vertrieb ausschließlich über den Fachhandel.

eneo® is a registered trademark of Videor E. Hartig GmbH
Exclusive distribution through specialised trade channels only.

Videor E. Hartig GmbH
Carl-Zeiss-Straße 8 · 63322 Rödermark/Germany
Tel. +49 (0) 6074 / 888-0 · Fax +49 (0) 6074 / 888-100
www.videor.com



Technische Änderungen vorbehalten.
Technical changes reserved.

© Copyright by Videor E. Hartig GmbH 10/2008