

INIT-BENUTZERHANDBUCH (1)

Das INIT-(Integrated Network Installation Tool) Programm ist im Lieferumfang des Produkts enthalten und dient der Fernbedienung. Sie können das Produkt aus der Ferne über Ethernet verbinden, um die Einstellungen zu ändern und es zu verwalten. Führen Sie das INIT-Programm nach der Installation des Produkts aus und beziehen Sie sich auf das Benutzerhandbuch.

Betrieb

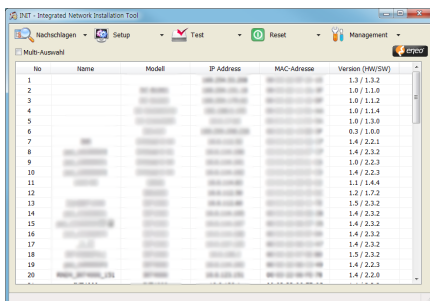
Um das INIT-Programm installieren zu können, muss das Computersystem die folgenden Anforderungen erfüllen:

- Betriebssystem: Microsoft® Windows® XP 32-bit (Service Pack 3), Microsoft® Windows® Vista 32-bit (Service Pack 1), Microsoft® Windows® 7 32-bit (Home Premium, Professional, Ultimate) oder Microsoft® Windows® 8 (Pro, Enterprise)
- CPU: Intel Pentium IV (Celeron) 2,4GHz oder höher
- RAM: 512 MB oder mehr
- VGA: AGP, Video RAM 8MB oder mehr (1024x768, 24bpp oder höher)

1. Legen Sie die CD mit dem INIT-Programm ein.
2. Führen Sie das INIT-Programm aus, indem Sie auf die Datei INIT.exe in dem INIT -Ordner doppelklicken.
3. Wählen Sie die Sprachoptionen. Sie können die Sprachoptionen ändern, nachdem Sie das Programm ausgeführt haben.
4. Das folgende Menü wird angezeigt und Sie können sich mit einem Netzwerkgerät verbinden und die Einstellungen ändern. Wenn Sie die Option Multiauswahl auswählen, können Sie mehrere Netzwerkgeräte auswählen und gleichzeitig ihre Einstellungen ändern (nur bei gleichen Modellen).

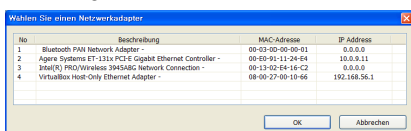
HINWEIS:

- Ändern Sie die IP-Adresse ihres Computers nicht manuell, während Sie das INIT-Programm ausführen. Wenn Sie dies tun, wird die Netzwerkverbindung zwischen Ihrem Netzwerkgerät und Computer möglicherweise abgebrochen.
- Dieses Produkt enthält Software, die von dem OpenSSL Projekt zur Verwendung im OpenSSL Toolkit (<http://www.openssl.org/>) entwickelt wurde.



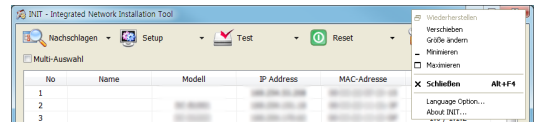
HINWEIS:

- Die Option *Multiauswahl* ist für einige Funktionen nicht verfügbar.
- Wenn Ihr Computer über mehr als einen Netzwerkadapter verfügt, wird bei der Ausführung des INIT-Programms der folgende Bildschirm angezeigt: Wählen Sie aus, mit welchem Netzwerkadapter Sie sich mit dem Netzwerkgerät verbinden möchten.



Sprachoption / Softwareversion

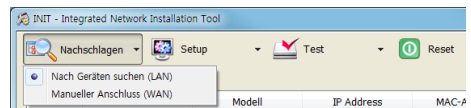
Wenn Sie mit der linken Maus auf einen Punkt in der Titelleiste klicken, wird das INIT-Programm in einem Menüfeld angezeigt.



Sie können eine Sprache ändern, die in dem INIT-Programm verwendet wird, oder die Version des INIT-Programms prüfen.

Nachschlagen

Sie können nach Netzwerkgeräten suchen, mit denen Sie sich verbinden können. Klicken Sie in dem Hauptbildschirm auf das Symbol **Nachschlagen**.

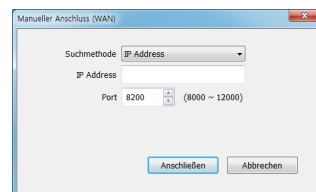


Nach Geräten suchen (LAN)

Auf dem Hauptbildschirm wird eine Liste aller im LAN vernetzten Netzwerkgeräte angezeigt. Wenn das Netzwerkgerät über LAN vernetzt ist, finden Sie es in der Nachschlagen-Liste. Klicken Sie auf das zu verbindende Netzwerkgerät.

Manueller Anschluss (WAN)

Wenn das Netzwerkgerät über WAN vernetzt ist, können Sie es suchen, indem Sie die IP-Adresse des Netzwerkgeräts eingeben. Klicken Sie in dem Nachschlagen-Menü auf **Manueller Anschluss (WAN)**.



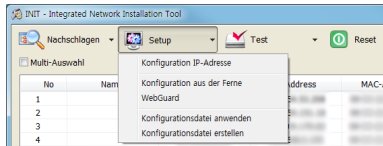
Konfigurieren Sie die Methode und klicken Sie auf **Verbinden**. Die Information zu dem Netzwerkgerät wird auf dem Hauptbildschirm angezeigt.

- **IP-Adresse:** Geben Sie die IP-Adresse und Portnummer des zu suchenden Netzwerkgeräts ein.
- **Domänenname:** Geben Sie den auf dem DNS-Server registrierten Domännennamen und die Portnummer des Netzwerkgeräts ein (wenn Domain Name Service verwendet wird).
- **FEN verwenden:** Geben Sie das bei einem FEN-Server registrierte Netzwerkgerät und die FEN und Portnummer ein, wenn die Funktion FEN verwendet wird. Weitere Informationen über das Netzwerkgerät finden Sie im Benutzerhandbuch.

INIT-BENUTZERHANDBUCH (2)

Konfiguration

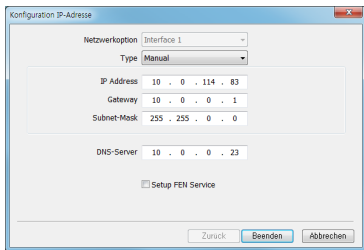
Sie können die Einstellungen eines Netzwerkgerätes ändern. Wählen Sie ein Netzwerkgerät aus, um die Einstellungen zu ändern und klicken Sie in dem Hauptbildschirm auf das Symbol **Konfiguration**. Das Konfigurationsmenü wird angezeigt. Außerdem können Sie das Menü Konfiguration anzeigen, indem Sie das gewünschte Netzwerkgerät auswählen und mit der rechten Maustaste auf den Hauptbildschirm klicken.



HINWEIS: Einige Funktionen des Konfigurationsmenüs werden möglicherweise je nach dem Modell des Netzwerkgeräts nicht unterstützt.

Konfiguration IP-Adresse

Sie können die IP-Adresse eines Netzwerkgeräts ändern. Wählen Sie aus dem Hauptbildschirm ein Netzwerkgerät und aus dem Konfigurationsmenü **Konfiguration IP-Adresse** aus.



- **Netzwerkoption** Wählen Sie einen Netzwerkadapter aus, wenn das Netzwerkgerät über mehrere Netzwerkadapter verfügt.
- **Typ:** Wählen Sie den Netzwerktyp aus: Manuell, DHCP und ADSL (mit PPPoE). Geben Sie die korrekten Einstellungen für die Netzwerkverbindung ein. Weitere Informationen über das Netzwerkgerät finden Sie im Benutzerhandbuch. Die ADSL- (mit PPPoE) Verbindung wird möglicherweise je nach dem Modell des Netzwerkgeräts nicht unterstützt.
- **DNS-Server:** Geben Sie die IP-Adresse des DNS-Servers ein. Wenn Sie den DNS-Server konfigurieren, kann der Domänenname anstelle der IP-Adresse für den Server während der Konfiguration des FEN-Servers, Zeitserver und SMTP-Servers verwendet werden. Wenn das Netzwerkgerät über DHCP arbeitet, wird die IP-Adresse des DNS-Servers automatisch durch Auswählen der Option **Von DHCP** zugewiesen (Es wird möglicherweise je nach dem Modell des Netzwerkgeräts nicht unterstützt). Die zugewiesene IP-Adresse wird bei der nächsten Verbindung angezeigt.
- **Konfiguration FEN:** Aktivieren Sie das Feld, um die Funktion FEN zu verwenden. Bei Auswählen der Schaltfläche **Beenden** wird diese in **Nächste** umgeschaltet. Durch Klicken auf die Schaltfläche **Nächste** können Sie die FEN-Einstellungen konfigurieren. Weitere Informationen über das Netzwerkgerät finden Sie im Benutzerhandbuch.

Konfiguration aus der Ferne

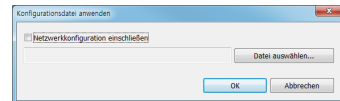
Sie können die IP-Adresse eines Netzwerkgeräts ändern. Weitere Informationen über das Netzwerkgerät finden Sie im Benutzerhandbuch.

WebGuard

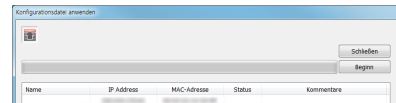
Mit dem Web-Browser-Programm können Sie Livevideobilder von dem Netzwerkgerät überwachen. Es wird möglicherweise je nach dem Modell des Netzwerkgeräts nicht unterstützt. Im Benutzerhandbuch des Netzwerkgeräts finden Sie weitere Informationen.

Konfigurationsdatei anwenden

Sie können die Einstellungen eines Netzwerkgeräts, die in dem Dateiformat .dat gespeichert sind, auf mehr als ein Netzwerkgerät anwenden. Wählen Sie das Netzwerkgerät aus, um die gespeicherten Einstellungen aus dem Hauptbildschirm anzuwenden und wählen Sie **Konfigurationsdatei anwenden** aus dem Konfigurationsmenü.



- **Netzwerkkonfiguration einschließen:** Sie können auswählen, ob die Netzwerkeinstellungen (außer den FEN-Einstellungen) eingeschlossen werden, wenn die Einstellungen angewendet werden. Weitere Informationen zu den Netzwerkeinstellungen finden Sie in dem Menü **Konfiguration aus der Ferne – Netzwerk**.
- **Datei auswählen:** Klicken Sie auf die Schaltfläche und wählen Sie die gewünschte Konfigurationsdatei zur Anwendung auf ausgewählte Netzwerkgeräte aus. Wenn Sie auf die Schaltfläche **OK** klicken, wird die nächste Konfigurationsdatei angezeigt.



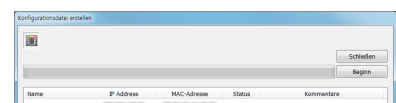
Eine Liste mit ausgewählten Netzwerkgeräten wird angezeigt. Wenn Sie auf die Schaltfläche **Start** klicken, werden die Einstellungen auf die aufgelisteten Netzwerkgeräte angewendet. In dem Feld **Status** wird das Ergebnis nach Abschluss des Vorgangs als **Erfolgreich** oder **Fehlgeschlagen** angezeigt, und die Fehlerursache wird in dem Feld **Bemerkungen** angezeigt.

HINWEIS:

- Die Option **MultiAuswahl** zum Auswählen von Netzwerkgeräten ist für die Konfiguration von **Konfigurationsdatei anwenden** verfügbar. Die Option **Netzwerkkonfiguration einschließen** ist nicht verfügbar, wenn mehr als ein Netzwerkgerät ausgewählt wurde.
- Aktivieren Sie **NICHT** das Feld **Netzwerkkonfiguration einschließen**, wenn die Netzwerkeinstellungen der Konfigurationsdatei von einem anderen Netzwerkgerät verwendet werden, ansonsten wird die Verbindung zu dem Netzwerkgerät möglicherweise nicht korrekt hergestellt.

Konfigurationsdatei erstellen


Sie können eine Konfigurationsdatei mit den aktuellen Netzwerkeinstellungen erstellen und diese in dem Dateiformat .dat speichern. Wählen Sie zum Erstellen einer Konfigurationsdatei aus dem Hauptbildschirm Netzwerkgeräte und aus dem Konfigurationsmenü **Konfigurationsdatei erstellen** aus. Wenn der Bildschirm angezeigt wird, in dem Sie zur Bezeichnung des Ordnerpfads aufgefordert werden, wählen Sie den Ordner zum Speichern der Konfigurationsdatei aus.

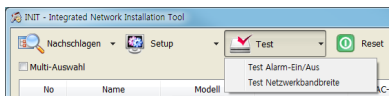


INIT-BENUTZERHANDBUCH (3)

Eine Liste mit ausgewählten Netzwerkgeräten wird angezeigt. Klicken Sie auf die Schaltfläche **Start** und die aktuellen Einstellungen der aufgelisteten Netzwerkgeräte werden als .dat-Dateien gespeichert, die nach dem Namen und der MAC-Adresse der entsprechenden Netzwerkgeräte in dem ausgewählten Ordner benannt werden. In dem Feld **Status** wird das Ergebnis nach Abschluss des Vorgangs als **Erfolgreich** oder **Fehlgeschlagen** angezeigt und die Fehlerursache wird in dem Feld **Bemerkungen** angezeigt.

Test

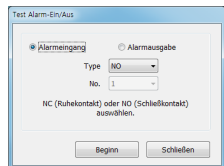
Sie können prüfen, ob das Alarm-Ein- oder Alarm-Aus-Gerät korrekt funktioniert und die Netzwerkbandbreite unter diesen Bedingungen testen. Wählen Sie ein Netzwerk aus und klicken Sie auf dem Hauptbildschirm auf die Schaltfläche **Test** . Das Testmenü wird angezeigt.



HINWEIS: Die Funktion wird möglicherweise je nach dem Modell des Netzwerkgeräts nicht unterstützt.

Test Alarm Ein/Aus

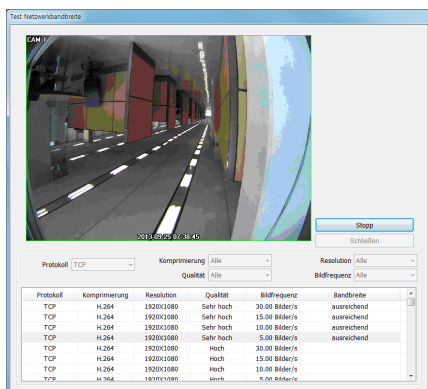
Prüfen Sie zuerst, ob die Alarm-Ein- oder Alarm-Aus-Geräte korrekt mit dem Netzwerk verbunden sind.



- **Alarm-Ein:** Auswählen um zu testen, ob das Alarm-Ein-Gerät korrekt funktioniert. Wählen Sie den korrekten Alarm-Ein-Typen und Kanal. Klicken Sie auf die Schaltfläche **Start** und lösen Sie dann innerhalb von 5 Sekunden das verbundene Alarm-Ein-Gerät aus. Das System zeigt an, ob die Alarm-Ein-Erkennung erfolgreich war.
- **Alarm-Aus:** Auswählen um zu testen, ob das Alarm-Ein-Gerät korrekt funktioniert. Klicken Sie auf die Schaltfläche **Start**. Der Alarm-Aus wird für 3 Sekunden aktiviert, wenn das Gerät korrekt funktioniert.

Test Netzwerkbandbreite

Sie können prüfen, ob die Bildübertragung an die entfernten Standorte mit den angegebenen Einstellungen mit der aktuellen Netzwerkbandbreite verfügbar ist.




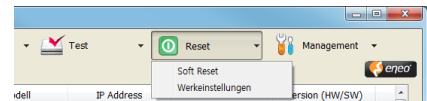
Test Netzwerkbandbreite: Konfigurieren Sie die Bedingungen der zu testenden Bildübertragung und klicken Sie auf die Schaltfläche **Start**. Das Programm führt einen Test der Netzwerkbandbreite durch, wenn Bilder mit den aktuellen Einstellungen übertragen werden. Die Schaltfläche wechselt zu **Stop**, und die Testergebnisse werden in dem Feld **Bandbreite** als **Ausreichend** oder **Nicht ausreichend** angezeigt. Wenn Sie auf die Schaltfläche **Stop** klicken, wird der Test angehalten.

HINWEIS:

- Gleichzeitige Verbindungen zu dem Netzwerk während der Bildübertragung führen möglicherweise zu einer Verringerung der Bildfrequenz, und das Ergebnis der Bildübertragung unterscheidet sich möglicherweise von dem Testergebnis.
- Das Netzwerkgerät wird während der Durchführung eines Bandbreitentests des Netzwerks von anderen Netzwerkverbindungen getrennt.
- Verwenden Sie auf Ihrem Computer KEINE andere Netzwerkverbindungen, während ein Bandbreitentest des Netzwerks durchgeführt wird, ansonsten könnte der Test unterbrochen werden.

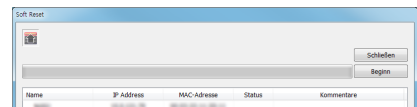
Zurücksetzen

Sie können Netzwerkgeräte neu starten oder die Einstellungen der Netzwerkgeräte zurücksetzen. Wählen Sie die Netzwerkgeräte aus, die Sie zurücksetzen möchten, und klicken Sie auf dem Hauptbildschirm auf die Schaltfläche **Zurücksetzen** . Das Menü **Zurücksetzen** wird angezeigt.



Soft Reset

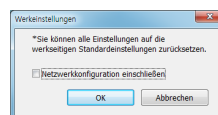
Sie können die Netzwerkgeräte neu starten. Wählen Sie Netzwerkgeräte aus und klicken Sie in dem Menü **Zurücksetzen** auf **Soft Reset**.



Eine Liste mit ausgewählten Netzwerkgeräten wird angezeigt. Wenn Sie auf die Schaltfläche **Start** klicken, startet der Soft Reset-Prozess für die aufgelisteten Netzwerkgeräte. In dem Feld **Status** wird das Ergebnis nach Abschluss des Vorgangs als **Erfolgreich** oder **Fehlgeschlagen** angezeigt und die Fehlerursache wird in dem Feld **Bemerkungen** angezeigt.

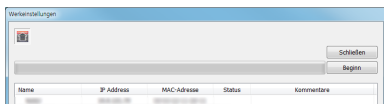
Werkseinstellungen

Sie können alle Einstellungen auf die werkseitigen Standardeinstellungen zurücksetzen. Wählen Sie Netzwerkgeräte aus und klicken Sie in dem Menü **Zurücksetzen** auf **Werkseinstellungen**.



Klicken Sie auf die Schaltfläche **OK**. Sie können auswählen, ob die Netzwerkeinstellungen eingeschlossen werden, wenn das Zurücksetzen auf die Werkseinstellungen durchgeführt wurde. Weitere Informationen zu den Netzwerkeinstellungen finden Sie in dem Menü **Konfiguration** aus der Ferne – Netzwerk.


INIT-BENUTZERHANDBUCH (4)

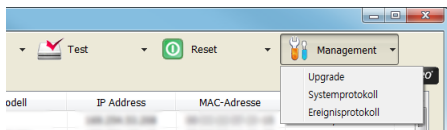


Eine Liste mit ausgewählten Netzwerkgeräten wird angezeigt. Wenn Sie auf die Schaltfläche **Start** klicken, wird das Zurücksetzen auf die Werkzeugeinstellungen der aufgelisteten Netzwerkgeräte gestartet. In dem Feld **Status** wird das Ergebnis nach Abschluss des Vorgangs als **Erfolgreich** oder **Fehlgeschlagen** angezeigt und die Fehlerursache wird in dem Feld **Bemerkungen** angezeigt. Die Netzwerkgeräte werden nach dem Abschluss des Zurücksetzens auf die Werkzeugeinstellungen neu gestartet.

ACHTUNG: Bei Durchführung des Zurücksetzens auf die Werkzeugeinstellungen gehen sämtliche von Ihnen vorgenommenen **Einstellungen verloren**.

Management

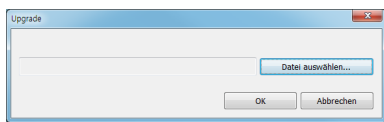
Sie können Netzwerkgeräte aktualisieren oder deren System- oder Ereignisprotokolle anzeigen. Wählen Sie die Netzwerkgeräte aus, die Sie verwalten möchten, und klicken Sie auf in dem Hauptbildschirm auf die Schaltfläche **Management** . Das Menü **Management** wird angezeigt.



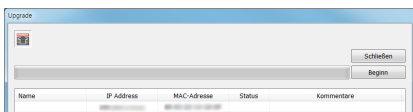
HINWEIS: Die Funktion *Ereignisprotokoll* wird möglicherweise je nach dem Modell des Netzwerkgeräts nicht unterstützt.

Aktualisierung

Sie können die Einstellungen der Netzwerkgerätesoftware aktualisieren. Wählen Sie Netzwerkgeräte aus und klicken Sie in dem Management-Menü auf **Upgrade**.



Klicken Sie auf die Schaltfläche **Datei auswählen** und wählen Sie die gewünschte Aktualisierungsdatei aus. Klicken Sie auf die Schaltfläche **OK**.



Eine Liste mit ausgewählten Netzwerkgeräten wird angezeigt. Wenn Sie auf die Schaltfläche **Start** klicken, wird die Software der aufgelisteten Netzwerkgeräte aktualisiert. In dem Feld **Status** wird das Ergebnis nach Abschluss des Vorgangs als **Erfolgreich** oder **Fehlgeschlagen** angezeigt und die Fehlerursache wird in dem Feld **Bemerkungen** angezeigt. Die Netzwerkgeräte werden nach dem Abschluss der Aktualisierung neu gestartet.

Sie können die Software auf dem Netzwerkgerät bei einigen Modellen auch aktualisieren, indem Sie ein USB-Speicherlaufwerk verwenden. Weitere Informationen zu dem Netzwerkgerät finden Sie in dem Benutzerhandbuch.

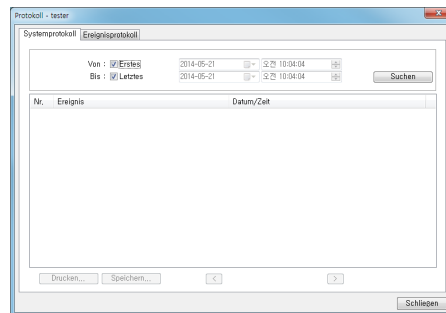
German

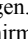
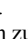
VORSICHT:

- Ändern Sie **NICHT** die Aktualisierungsdatei, ansonsten funktioniert das Netzwerkgerät möglicherweise nicht korrekt.
- Trennen Sie während der Aktualisierung des Netzwerkgeräts **NICHT** das Netzkabel. Dadurch können die Netzwerkgeräte **möglicherweise beschädigt werden**.

Systemprotokoll / Ereignisprotokoll

Sie können das System- oder Ereignisprotokoll eines Netzwerkgeräts anzeigen. Wählen Sie das Netzwerkgerät aus und klicken Sie in dem Menü **Management** auf **Systemprotokoll** oder **Ereignisprotokoll**.



- **Von:** Klicken Sie darauf, um die Startzeit der Suche festzulegen. Wenn Sie **Erstes** ausgewählt haben, wird ab dem ersten Protokoll gesucht.
- **Bis:** Klicken Sie zum Festlegen der Endzeit der Suche. Wenn Sie **Letztes** ausgewählt haben, wird ab dem letzten Protokoll gesucht.
- **Suchen:** Klicken Sie darauf, um Protokolleinträge innerhalb des ausgewählten Zeitraums anzuzeigen. Pro Seite können maximal 100 Protokolle angezeigt werden.
- **Drucken:** Klicken Sie darauf, um die Protokollinformation auszudrucken.
- **Speichern:** Klicken Sie darauf, um die Protokollinformation auf dem Bildschirm als Textdatei zu speichern. Systemprotokollinformationen können auch als verschlüsselte HTML-Datei (.html) gespeichert werden, die zur Ansicht ein Kennwort erfordert.
- **Schaltfläche bewegen:** Klicken Sie auf die Schaltfläche  oder , um sich zur nächsten bzw. vorherigen Seite zu bewegen.
- **Schließen:** Klicken Sie darauf, um den Protokollbildschirm zu schließen.

V4.0